



TÜRKİYE
YÜZYILI

100
TÜRKİYE CUMHURİYETİ NİN YÜZÜNCÜ YILI

**T. C. ÜNYE KAYMAKAMLIĞI
FATİH İLKOKLU/ORTAOKULU
MÜDÜRLÜĞÜ
2024 - 2028
STRATEJİK PLANI**





T.C. ÜNYE KAYMAKAMLIĞI
FATİH İLKOKULU/ORTAOKULU
MÜDÜRLÜĞÜ
2024-2028
STRATEJİK PLANI



ÜNYE
İLÇE MİLLİ EĞİTİM MÜDÜRLÜĞÜ

Rapor; 5018 sayılı Kamu Mali Yönetimi ve Kontrol Kanunu'nun 41'inci maddesi ve bu maddeye dayanılarak yürürlüğe konulan "Kamu İdarelerince Hazırlanacak Stratejik Planlar ve Performans Programları ile Faaliyet Raporlarına İlişkin Usul ve Esaslar Hakkında Yönetmelik" hükümlerine göre Strateji Geliştirme Başkanlığınca hazırlanmış Ünye İlçe Millî Eğitim Müdürlüğüne uyarlanmıştır.



“
En önemli ve verimli görevlerimiz,
eğitim ve öğretim işleridir. Eğitim
ve öğretim işlerinde kesinlikle başarı sağlamak
gerekir. Bir milletin gerçek kurtuluşu ancak bu yolla
olur.”

Mustafa Kemal ATATÜRK





SUNUŞ

Eđitim, iyi planlanması, yön verilmesi, her şartta ve koşulda sürekli desteklenmesi ve kontrol edilmesi gereken, deđişime açık ve sürekli güncel tutulması gereken bir olgudur. Milli Eđitimimizin çağdaş temel stratejik politikalarının, amaçlarının ve ilkelerinin uygulayıcısı, yani deđişimin mimarı eđitim kurumlarıdır.

Toplumumu oluşturan yapı içerisinde bilen ile bilmeyenin arasındaki fark arttıkça eđitimi bireylerin ne kadar önemli olduđu aşıkardır. Bu bağlamda amacımız çağın becerileri ile donanmış, problem çözebilen, üretken, milli ve manevi deđerlerine sahip çıkan erdemli bireyler yetiştirmektir.

Çağdaş eđitim anlayışını benimseme ve geliştirme; deđişimin sürekliliđini kavrama, başta kurumun yöneticileri olmak üzere tüm çalışanları ile birlikte kabullenilmelidir. Günümüz yönetim anlayışında deđişimi sadece kabullenmek deđil deđişimi sağlamak üzere orta ve uzun vadeli stratejik planlama yapma gerekliliđi bulunmaktadır. Bu amaçla 5018 Sayılı Kamu Mali Yönetimi ve Kontrol Kanunu tüm kurum ve kuruluşlara stratejik plan yapma zorunluluđu getirmiştir.

Eđitim daha iyi ve verimli olması için planlama önemlidir. Yaptığımız bu çalışma ile verdiđimiz hizmetleri orta ve uzun vadede planlama, ürünümüzün kalitesini artırma ve gelecekte üzerinde etkili olacađımız öğrencilerimize ve velilerimize daha iyi hangi çalışmalarını yapabiliriz sorularına cevap bulma ve geleceđe yönelik strateji belirlenmesi amaçlanmaktadır. Planlama ile şimdiki konumumuzun nerede olduđu, hedeflenen amaçlara nasıl ulaşılaçađı ve gelecekte olabilecek çeşitli durumlara karşı nasıl önlem alınabileceđi gibi durumlara açıklık getirilmiştir. Böylece eđitim kalitesinin yükseltilmesi amaçlanmıştır.

Planın uygulaması uzun bir süreç olup; yoğun bir çaba, özveri ve gayret gerektirmektedir. Hazırladıđımız plan; okulumuzun stratejik amaçlarını, hedeflerini, hedeflere ulaşma adına yapılacak faaliyetleri, okulumuzun temel ilke ve deđerlerini ve bütçelemesini göstermektedir.

Öğrencilerimizin geleceklarını belirlemede ve onların çevresinde farkındalık oluşturması, onları ülkemizin geleceđini yönlendiren bireyler olarak yetiştirme adına tüm yönetici ve öğretmen arkadaşlarıma büyük görev düşmektedir. Hazırladıđımız bu plan bu amaca hizmet etmek için bir ekip ruhu ile hazırlanmış ve her aşaması birlikte deđerlendirilmiştir. Katılımcı bir anlayış ile hazırlanan bu plan; hiç şüphe yok ki, çevremizin ve paydaşlarımızın deđişimi ve geleceđinin şekillendirilmesine hizmet edecektir.

Günümüz yönetim anlayışı; kurumların kendilerini sürekli yenilemelerini ve deđişime yön vermelerini gerekli kılmaktadır. Hizmetlerimizin ölçülebilir ilke ve performanslara bađlı olarak deđerlendirilmesi çağdaş yönetimde önem taşımaktadır.

Okulumuzun çalışmalarında fark yaratması ve ilerlemesi; hedeflerine ulaşabilmesi için oluşturulan bu stratejik planda; sorumluluklarını benimseyen, fikirleri ve önerileri ile katkılar sađlayan, tüm yönetici ve öğretmen arkadaşlarıma öz verili çalışmalarından dolayı teşekkür ederim.

Mustafa ERDOĐAN

Okul Müdürü

DİZİN

| | |
|--|----|
| SUNUŞ..... | 7 |
| DİZİN | 8 |
| ŞEKİLLER VE TABLOLAR LİSTESİ | 9 |
| MÜDÜRLÜK_HİZMET BİRİMLERİ KISALTMALARI | 10 |
| STRATEJİK PLAN HAZIRLIK SÜRECİ | 11 |
| DURUM ANALİZİ..... | 17 |
| DURUM ANALİZİ | 18 |
| KURUMSAL TARİHÇE..... | 19 |
| MİLLÎ EĞİTİM BAKANLIĞI 2019-2023 STRATEJİK PLANIN DEĞERLENDİRİLMESİ | 20 |
| MEVZUAT ANALİZİ | 21 |
| ÜST POLİTİKA BELGELERİ ANALİZİ..... | 22 |
| FAALİYET ALANLARI İLE ÜRÜN VE HİZMETLERİN BELİRLENMESİ | 23 |
| PAYDAŞ ANALİZİ..... | 25 |
| PAYDAŞ ANALİZİ DEĞERLENDİRMESİ..... | 25 |
| KURUM İÇİ ANALİZ..... | 33 |
| TEŞKİLAT YAPISI | 34 |
| DERSLİK VE ÖĞRENCİ SAYILARI | 36 |
| TEKNOLOJİK KAYNAKLAR | 37 |
| MALİ KAYNAKLAR | 37 |
| POLİTİK, EKONOMİK, SOSYOKÜLTÜREL, TEKNOLOJİK, YASAL VE EKOLOJİK (PESTLE) ANALİZ..... | 38 |
| GÜÇLÜ YÖNLER, ZAYIF YÖNLER, FIRSATLAR VE TEHDİTLER | 40 |
| TESPİTLER VE İHTİYAÇLARIN BELİRLENMESİ | 42 |
| GELECEĞE BAKIŞ | 44 |
| GELECEĞE BAKIŞ | 45 |
| MİSYON, VİZYON VE TEMELDEĞERLER | 45 |
| AMAÇ VE HEDEFLERE İLİŞKİN MİMARİ..... | 46 |
| MALİYETLENDİRME..... | 57 |
| İZLEME VE DEĞERLENDİRME..... | 59 |
| İZLEME VE DEĞERLENDİRME | 60 |
| MEB 2024-2028 STRATEJİK PLANI | 60 |
| İZLEME VE DEĞERLENDİRME..... | 61 |
| SÜRECİNİN İŞLEYİŞİ | 61 |
| PERFORMANS GÖSTERGELERİ | 62 |

TABLÖLÄR

| | |
|--|----|
| TABLO 1 – STRATEJİK PLANLAMA ÜST KURULU | 13 |
| TABLO 2 – STRATEJİK PLANLAMA EKİBİ | 13 |
| TABLO 3 –ÇALIŞAN BİLGİLERİ | 34 |
| TABLO 4–OKUL BİNA ALANLARI..... | 36 |
| TABLO 5– SINIF ÖĞRENCİ BİLGİLERİ..... | 36 |
| TABLO 6– DONANIM VE TEKNOLOJİK KAYNAKLARIMIZ | 37 |
| TABLO 7–GELİR VE GİDER BİLGİSİ..... | 37 |
| TABLO 8–GZFT ANALİZİ (GÜÇLÜ YÖNLER) | 40 |
| TABLO 9 –GZFT ANALİZİ (ZAYIF YÖNLER) | 41 |
| TABLO 10 –GZFT ANALİZİ (FIRSATLAR) | 41 |
| TABLO 11–GZFT ANALİZİ (TEHDİTLER) | 42 |
| TABLO 12 – KAYNAK TABLOSU | 57 |
| TABLO 13 – MALİYET TABLOSU..... | 57 |



ÜNİYE
İLÇE MİLLİ EĞİTİM MÜDÜRLÜĞÜ

2024-2028
STRATEJİK
PLANI

I BÖLÜM

STRATEJİK PLAN HAZIRLIK SÜRECİ

STRATEJİK PLAN HAZIRLIK SÜRECİ

Milli Eğitim Bakanlığı 2024-2028 Stratejik Planı 5018 sayılı Kamu Mali Yönetimi ve Kontrol Kanunu ile kamu idarelerinde stratejik Planlamaya ilişkin usul ve esaslar hakkındaki yönetmelik hükümleri gereğince stratejik plan hazırlık programı uyarınca hazırlanmaktadır.

Milli Eğitim Bakanlığı 2024-2028 Stratejik Planı ile aynı süreçte ve eş zamanlı olarak merkez teşkilat birimleri ile İl Millî Eğitim Müdürlükleri de beş yıllık planları hazırlayarak uygulamaya koymuşlardır.

Okulumuz daha iyi bir eğitim seviyesine ulaşmak düşüncesiyle sürekli yenilenmeyi ve kalite kültürünü kendisine ilke edinmeyi amaçlamaktadır. Kalite kültürü oluşturmak için eğitimin yönetimi, öğrenme ve öğretim süreçleri, donanım, insan kaynakları, sosyal kültürel ve sportif faaliyetler, fiziki alt yapı, paydaşlarla ilişkiler ve kurumlar arası ilişkileri kapsayan 2024-2028 Stratejik Planı hazırlanmıştır.

Prof. Dr. Necmettin Polvan İlkokulu Stratejik Planı (2024-2028) 'da belirtilen amaç ve hedeflere ulaşmamızın okulumuzun gelişme kurumsallaşma süreçlerine önemli katkılar sağlayacağına inanmaktayız.

Fatih İlkokulu-Ortaoklu
Stratejik Plan Ekibi

1.1. STRATEJİK PLANIN AMACI

Okulumuzun güçlü ve zayıf yönleri ile dış çevredeki fırsat ve tehditler göz önünde bulundurularak, eğitim alanında ortaya konan kalite standartlarına ulaştırmak üzere yeni stratejiler geliştirmeyi ve bu stratejileri temel alan etkinlik ve hedeflerin belirlenmesini amaçlamaktadır.

1.2. STRATEJİK PLANIN KAPSAMI

Bu stratejik plan dokümanı Fatih İlkokulu –Ortaokulu mevcut durum analizi değerlendirmeleri doğrultusunda, 2024-2028 yıllarında geliştireceği amaç, hedef ve stratejileri kapsamaktadır.

2024-2028 dönemi stratejik plan hazırlanması süreci Üst Kurul ve Stratejik Plan Ekibinin oluşturulması ile başlamıştır. Ekip tarafından oluşturulan çalışma takvimi kapsamında ilk aşamada durum analizi çalışmaları yapılmış ve durum analizi aşamasında paydaşlarımızın plan sürecine aktif katılımını sağlamak üzere paydaş anketi, toplantı ve görüşmeler yapılmıştır.

Durum analizinin ardından geleceğe yönelim bölümüne geçilerek okulumuzun amaç, hedef, gösterge ve eylemleri belirlenmiştir. Çalışmaları yürüten ekip ve kurul bilgileri altta verilmiştir.

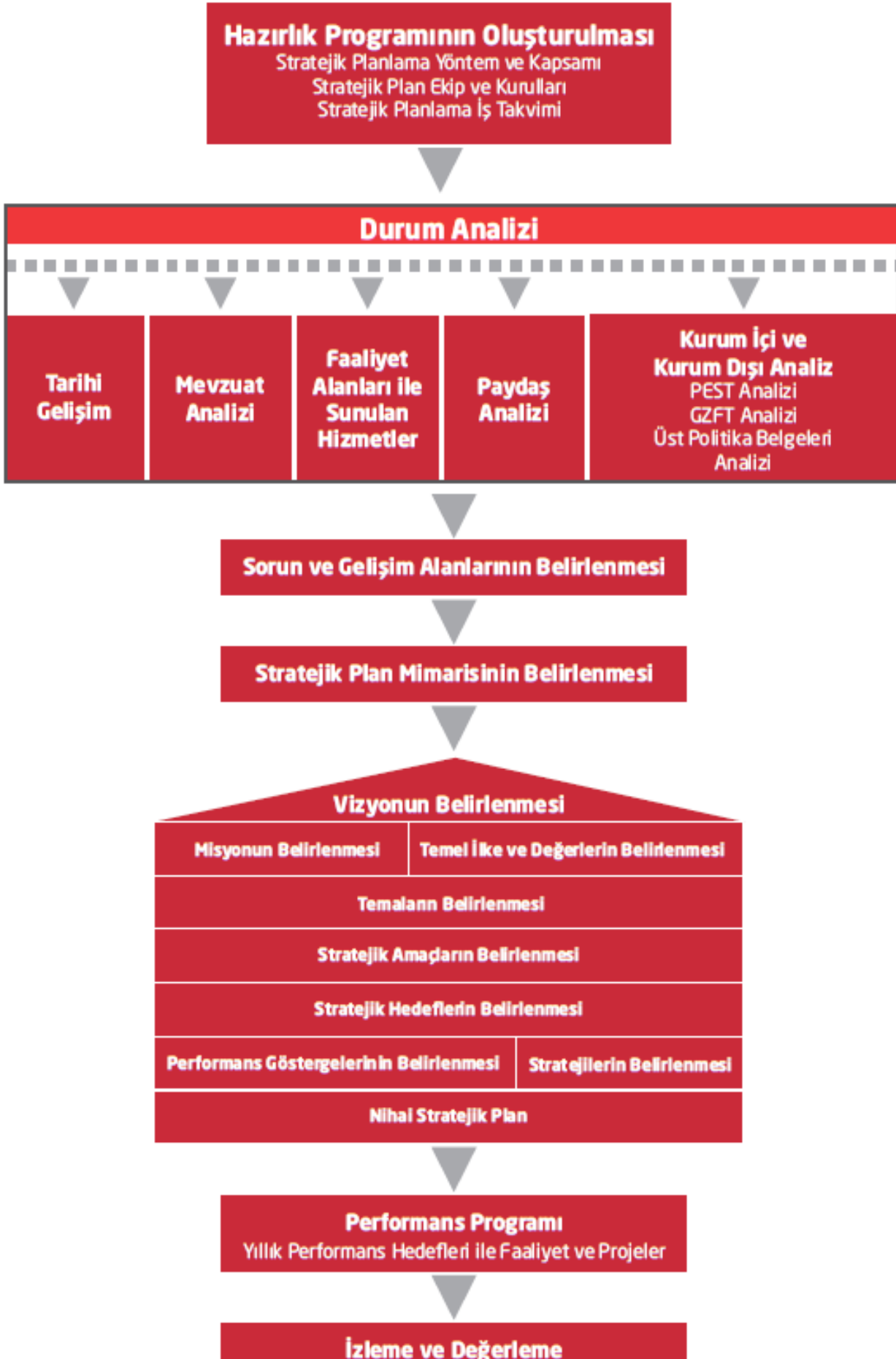
Bu ekibe Tablo 1'de yer verilmiştir.

Tablo 1: Stratejik Geliştirme Kurulu ve Planlama Ekibi

| FATİH İLKOULU VE ORTAOKULU STRATEJİ GELİŞTİRME KURULU | | |
|--|---------------------------------|------------------------------------|
| Sıra | Adı Soyadı | Görevi |
| 1 | Mustafa ERDOĞAN | OKUL MÜDÜRÜ |
| 2 | Mehmet KARAIŞMAİLOĞLU | MÜDÜR YARDIMCISI |
| 3 | Selahattin YİĞİT | ÖĞRETMEN |
| 4 | Betul Tuğçe ÇALIŞKAN AKDENİZ | ÖĞRETMEN |
| 5 | Kübra KUŞÇU | ORTAOKUL OKUL AİLE BİRLİĞİ BAŞKANI |

| FATİH İLKOULU VE ORTAOKULU MÜDÜRLÜĞÜ STRATEJİK PLANLAMA EKİBİ | | |
|--|-------------------|------------------|
| Sıra | Adı Soyadı | Görevi |
| 1 | Mustafa KAYA | MÜDÜR YARDIMCISI |
| 2 | Nurdan TIBIKOĞLU | ÖĞRETMEN |
| 3 | A.Göksel UYSAL | ÖĞRETMEN |
| 4 | Ramazan ÇALI | ÖĞRETMEN |
| 5 | Kadir ATAR | ÖĞRETMEN |
| 6 | Çiğdem ULUSOY | ÖĞRETMEN |
| 7 | Derya ATEŞ | ÖĞRETMEN |
| 8 | Berna YILDIDIM | ÖĞRETMEN |
| 9 | Selman ÇOŞKAN | ÖĞRETMEN |
| 10 | HATİCE KARAYİĞİT | ÖĞRETMEN |
| 11 | Fulya GİRİTLİ | ÖĞRETMEN |
| 12 | Murat DİKİCİ | ÖĞRETMEN |
| 13 | Fatma BALLI | ÖĞRETMEN |
| 14 | Seyhan KIRAN | ÖĞRETMEN |
| 15 | Emre USLU | ÖĞRETMEN |
| 16 | Duran TEPEGÖZ | ÖĞRETMEN |
| 17 | Kerim ÇELİK | ÖĞRETMEN |
| 18 | Deniz AKDENİZ | ÖĞRETMEN |
| 19 | Birsen ŞENEL | ÖĞRETMEN |
| 20 | Züleyha TERZİ | GÖNÜLLÜ VELİ |
| 21 | Murat PEHLİVAN | GÖNÜLLÜ VELİ |

1.3. STRATEJİK PLANLARIN HAZIRLANMASINDA İZLENEN YÖNTEM



Şekil 1: Stratejik Planların Hazırlanmasında İzlenen Yöntem

Okulumuz Stratejik Planlama sürecinde, karar süreçlerine mümkün olan en geniş katılımın sağlanması amaçlanmıştır. Bu amaca uygun olarak benimsenen yaklaşımla, değişen çevre koşullarını göz önüne alan müdürlüğümüzün amaç ve hedeflerini, faaliyetlerini, stratejilerini belirleyen bir yapı oluşturulmuştur. Şehit Gökhan Demir İlkokulu Müdürlüğü, 2024-2028 Stratejik planlama sürecinde hazırlık, analiz ve stratejik plan içeriği oluşturma planlama çalışmaları yapmıştır. Hazırlık çalışmaları kapsamında, stratejik planlama oluşturulurken izlenilecek yöntem ve ihtiyaçlar belirlenmiş, planlama çalışmalarında sahiplenmenin sağlanması amacıyla stratejik planlama çalışmaları kurum içerisinde duyurulmuş, çalışmalarda yer alacak ekipler kurulmuş, zaman ve faaliyet planları oluşturulmuştur.

Yöntem olarak öncelikli olarak Şehit Gökhan Demir İlkokulu'nun durum analizlerinin yapılması, misyon ve vizyonlarının belirlenmesi, stratejik amaç ve hedeflerin oluşturulması, faaliyetlerin tanımlanması, bütçe çalışmalarının yapılarak performans kriterlerinin belirlenmesi esas alınmıştır. Toplantılar ile çalışmaların yürütülmesi ve değerlendirilmesi planlanmıştır. Müdürlüğümüz bünyesinde "Stratejik Planlama Komisyonu" oluşturulmuştur.

2024-2028
STRATEJİK
PLANI

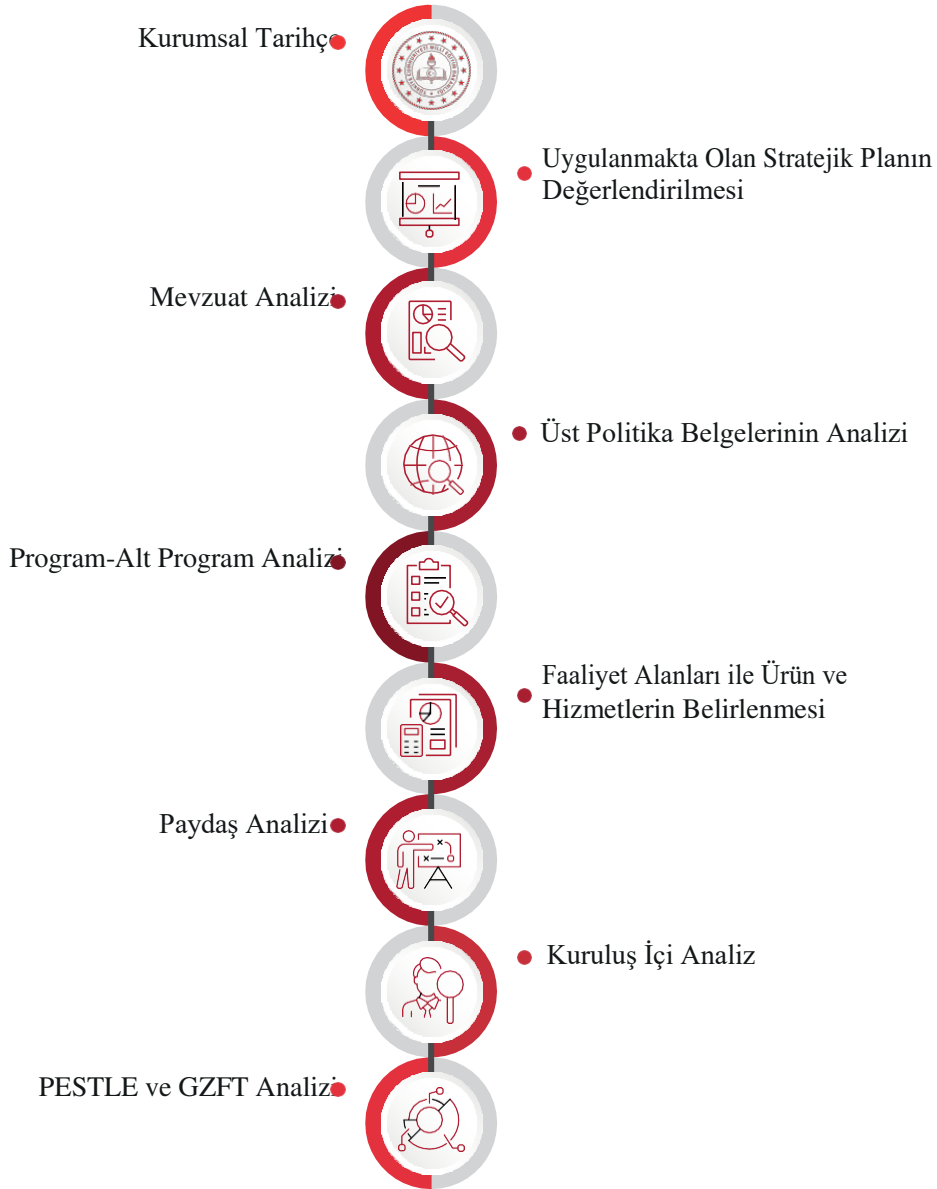
II BÖLÜM

DURUM ANALİZİ

DURUM ANALİZİ

Müdürlüğümüzün geleceğe yönelik amaç, hedef ve stratejiler geliştirebilmesi için geçmişte neleri başardığı, hangi alanlarda hedeflerine ulaştığı ya da ulaşamadığı ve bunların nedenleri; mevcut durumda hangi kaynaklara sahip olduğu; hangi yönlerinin gelişmeye açık olduğu; kontrolü dışındaki olumlu ya da olumsuz gelişmelerin neler olduğunun değerlendirildiği durum analizi bölümünde kurumsal tarihçe, uygulanmakta olan stratejik planın değerlendirilmesi, mevzuat analizi, üst politika belgeleri analizi, faaliyet alanları ile ürün ve hizmetlerin belirlenmesi, paydaş, kuruluş içi, PESTLE ve GZFT analizlerine özet olarak yer verilmiştir.

Bakanlığın geleceğe yönelik amaç, hedef ve stratejiler geliştirebilmesi ve karar alma süreçlerine rehberlik edebilmesi için mevcut durumda hangi kaynaklara sahip olduğu, geçmiş dönemlerdeki başarıları, hangi alanlarda hedeflerine ulaştığı ya da ulaşmadığı; ulaşamadı ise bunların nedenleri, hangi yönlerinin gelişmeye açık olduğu, kontrolü dışındaki olumlu ya da olumsuz gelişmelerin neler olduğunun değerlendirildiği durum analizi bölümünde; sonuçlarına yer verilmiştir.



KURUMSAL TARİHÇE

Okulumuz Hakkında



Okulumuz 1 Kasım 1968 yılında Saraçlı İlkokulu adı altında eğitim öğretime başlamıştır. İlk olarak halkın mescit olarak kullandığı tek odalı binada eğitim öğretime başlamış , aynı yıl mahalle halkı 2 dönüm arsa satın alarak İlçe Özel İdare Müdürlüğünün de katkıları ile yeni okul binasının temeli atılmış, duvarları örülmüştür.1969 yılında İl Milli Eğitim Müdürlüğünce inşaat programına alınarak binanın kalan kısmı yapılmıştır.1969 yılı kasım ayı başında yeni binasına

taşınmıştır.

Okula ilk defa 26/10/1968 tarihinde öğretmen olarak M. Hakkı ŞEN atanmıştır. Okul eğitim öğretime 44 öğrenci ile başlamıştır.

Okulun çevresinin köy niteliği taşınması yerleşim yerinin dağınık olması nedeniyle yeterince öğrenci toplanamamıştır. Okuldaki eğitim öğretim 1968-1969 eğitim-öğretim yılında 1 öğretmenle, 1969-1970 eğitim-öğretim yılında 2 öğretmenle, 1972-1974 yıllarında 3 öğretmenle, 1974-1976 yıllarında 4 öğretmenle, eğitim öğretimini sürdürmüştür. Daha sonraki yıllarda okulun öğretmen sayısı 6 'ya, öğrenci sayısı 131'e kadar çıkmıştır. Okul Belediye sınırları içinde olduğu için 12/03/1972 tarihinde öğretmen atamalarında sıraya alınmıştır. Ancak okulun şehir merkezinden uzak olması öğretmenlerin geliş ve gidişlerinde güçlük çekmesi nedeniyle yer buldukça öğretmenler şehir merkezine tayinlerini yaptırmışlardır. Bunun sonucunda okulda yapılan eğitim ve öğretim olumsuz olarak etkilenmiştir. 07/04/1972 Tarihinde öğretmen atamalarında merkez sırasından çıkarılarak özel bir sıraya tabi tutulmuştur.

Okul Saraçlı İlkokulu adı ile öğretime açılmış fakat Saraçlı Mahallesi'nin Saraçlı mevkiinde değil Gölyanı Saca mevkiinde olduğundan okulu bulmakta güçlükler çekilmiş bazı yanlışlıklara neden olduğundan okul idaresinin teklifi İl Milli Eğitim Danışma Kurulunun 06/10/1985 gün ve 8 sayılı kararı ile Fatih İlkokulu olarak adı değiştirilmiştir.

Okulumuz 1993-1994 Öğretim yılında taşınmalı eğitim öğretime geçmiş olup çevre köylerden gelen öğrencilere taşıma merkezi okulu olarak eğitim öğretim hizmeti vermeye başlamıştır.

1997-1998 eğitim-öğretim yılında zorunlu öğretim 8 yıla çıkınca derslik yetersizliği nedeniyle 6-7 ve 8. Sınıf öğrencileri okulumuza yakın diğer okullarda eğitim öğretime devam etmişlerdir. 2001-2002 eğitim öğretim yılında 3 adet prefabrik derslik yapılması ile 6-7 ve 8. sınıflar açılarak 8 yıllık eğitime geçilmiştir. 2000-2001 eğitim öğretim yılında

şehir şebeke suyu bağlanmıştır.

2005-2006 eğitim öğretim yılında okul binasına 35 metrekarelik kazan dairesi ve kömürlük eklenerek kalorifer tesisatı döşenmiştir. 2007-2008 eğitim öğretim yılında idare odası çatı arasına taşınarak bilgi teknoloji sınıfı açılmıştır.

2014-2015 eğitim öğretim yılında okulumuz yeni binasına taşınmıştır.

2023- 2024 eğitim öğretim yılında. 14 derslik, bilişim sınıfı ve anasınıfından oluşmaktadır. İlkokulda 1 okul öncesi öğretmeni, 1 İngilizce öğretmeni, 7 sınıf öğretmeni mevcuttur. Ortaokul bölümümüzde 14 okulumuz, 1 görevlendirme toplam 15 ortaokul öğretmeni mevcuttur . 3 idareci, 1 sürekli işçi, 1 geçici işçi, 1 TYP çalışanı bulunmaktadır. İlkokulda 142 (Anasınıfında 20) öğrenci, ortaokulda 119 öğrenci Toplam 261 öğrenci mevcuttur. DÜZSAYLAN- GÜZELKALE bölgesinden 1 araçla 11 öğrenci , KALE- YEKKELİ bölgesinden 1 araçla 11 öğrenci , ORDULULAR-GÖLEVİ -KÜÇÜKTEPE bölgesinden 1 araçla 12 ÇATALPINAR- ŞAHİNTEPESİ bölgesinden 1 araçla 9 öğrenci, toplamda 43 öğrenci taşınmaktadır. Yardım alan öğrencilerle birlikte $43+37 = 80$ öğrenci yemek yemekte olup, eğitim öğretime devam etmektedir.

ÜNYE İLÇE MİLLİ EĞİTİM MÜDÜRLÜĞÜ 2019-2023 STRATEJİK PLANIN DEĞERLENDİRİLMESİ

Durum analizi aşamasında yapılan çalışmalar “MEB Stratejik Plan Durum Analizi Raporu” olarak ayrıca yayımlanmıştır. Durum analizi aşaması stratejik plana özet olarak yansıtılmıştır. Durum tespiti için çalışanlar ve paydaşların görüşleri katılımcı yöntemler ile alınmıştır. Elde edilen sonuçlar stratejik planlama ekibi tarafından değerlendirilerek plana yansıtılmıştır.

Planın içeriğinin oluşturulması amacıyla, komisyon hazırlık aşamasında elde edilen verileri değerlendirmiş, çalışmalarını yürütürken tamamen okulumuza özgün bir plan ortaya çıkarabilmek için çaba gösterilmiştir. Üst belgelerde yer alan politika ve stratejiler ışığında, paydaş analiz çalışmaları ve istatistikî verilerden de yararlanılarak stratejik plan taslağı hazırlanmıştır. Hazırlanan taslak plan, öneri ve görüşlerini almak üzere tüm çalışanlara sunulmuştur. İnceleme süreci sonunda alınan görüşlerle plana son şekli, tüm çalışanların katılımıyla verilmiştir.

MEVZUAT ANALİZİ

Müdürlüğümüz, Türkiye Cumhuriyeti Devleti yapısı içerisinde Millî Eğitim Bakanlığı'nın taşra teşkilatında yer alan bir ilkokuldur. Okulumuzun yasal yetki, görev ve sorumlulukları, başta T.C. Anayasası olmak üzere 1739 sayılı Milli Eğitim Temel Kanunu , 222 Sayılı İlköğretim ve Eğitim kanunu ve Milli Eğitim Bakanlığı Okul Öncesi ve İlköğretim Kurumları Yönetmeliği esaslarına göre belirlenmiştir. Okulumuzda okul öncesi ve ilkokul düzeyinde eğitim verilmektedir.

2.4. Üst Politika Belgeleri Analizi

Millî Eğitim Bakanlığına görev ve sorumluluk yükleyen amir hükümlerin tespit edilmesi için tüm üst politika belgeleri ayrıntılı olarak taranmış ve bu belgelerde yer alan politikalar incelenmiştir. Bu çerçevede 2024-2028 Stratejik Planı'nın stratejik amaç, hedef, performans göstergeleri ve stratejileri hazırlanırken bu belgelerden yararlanılmıştır.

Millî Eğitim Bakanlığı 2024-2028 Stratejik Planı olmak üzere üst politika belgeleri temel üst politika belgeleri ve diğer üst politika belgeleri olarak iki bölümde incelenmiştir. Üst politika belgeleri ile stratejik plan ilişkisinin kurulması amacıyla üst politika belgeleri analiz tablosu oluşturulmuştur.

Tablo 1: Üst politika belgeleri analiz tablosu

| TEMEL ÜST POLİTİKA BELGELERİ | DİĞER ÜST POLİTİKA BELGELERİ |
|--|--|
| 11. Kalkınma Planı | Diğer Kamu Kurum ve Kuruluşlarının Stratejik Planları |
| MEB 2024-2028 Stratejik Planı | MEB Faaliyet Raporu |
| Ordu İl Millî Eğitim Müdürlüğü 2024-2028 Stratejik Planı | MEB Performans Programı |
| Ünye İlçe Millî Eğitim Müdürlüğü'nün 2024-2028 Stratejik Planı | MEB Kalite Çerçevesi |
| Orta Vadeli Mali Program | Mesleki Eğitim Kurulu Kararları |
| Orta Vadeli Program (YEP) | Ulusal Öğretmen Strateji |
| Millî Eğitim Şura Kararları | Türkiye Yeterlilikler Çerçevesi |
| Millî Eğitim Kalite Çerçevesi | Ulusal ve Uluslararası Kuruluşların Eğitim ve Türkiye ile İlgili Raporları |

2.5. Faaliyet Alanları ile Ürün ve Hizmetlerin Belirlenmesi

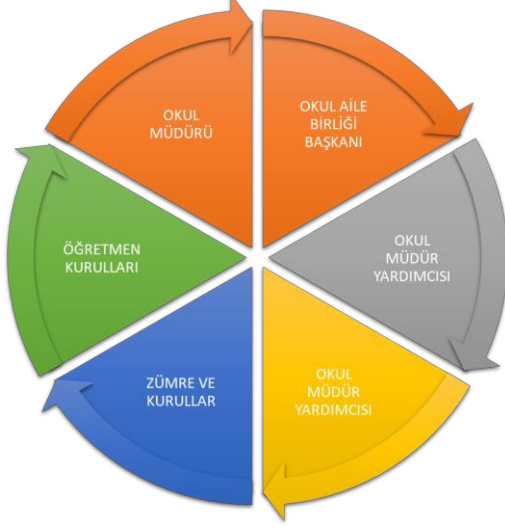
Okulumuz 2024–2028 Stratejik Plan hazırlık sürecinde Müdürlüğümüzün faaliyet alanları ve hizmetlerinin belirlenmesine yönelik çalışmalar yapılmıştır. Bu kapsamda birimlerinin yasal yükümlülükleri, standart dosya planı, üst politika belgeleri, yürürlükteki uygulanan sistem ve kamu hizmet envanteri incelenerek Müdürlüğün hizmetleri tespit edilmiş ve altı faaliyet alanı altında gruplandırılmıştır. Buna göre faaliyet alanları ve sunulan hizmetler belirlenmiştir.

Tablo 2 : Faaliyet alanları, Ürün ve Hizmetler tablosu

| FAALİYET ALANI | ÜRÜN VE HİZMETLER |
|---|---|
| A-Eğitim ve Öğretime Yönelik Faaliyetler | Eğitim ve öğretime erişim imkânlarının sağlanması |
| | Eğitim ve öğretimine yönelik iş ve işlemlerin yürütülmesi |
| | Eğitim ve öğretim faaliyetlerinin düzenlenmesi |
| | Ders kitaplarının ve diğer eğitim materyallerinin teslim edilmesi |
| | Eğitsel tanılama ve yönlendirme faaliyetlerinin yürütülmesi |
| | Psikososyal koruma, önleme ve müdahale hizmetlerinin verilmesi |
| | Özel politika gerektiren bireylerin eğitim ve öğretimine ilişkin iş ve işlemlerin yürütülmesi |
| B-Bilimsel, Kültürel, Sanatsal ve Sportif Faaliyetler | Okuma kültürünün geliştirilmesine yönelik çalışmaların yürütülmesi |
| | Öğrencilere yönelik yerel, ulusal ve uluslararası düzeyde bilimsel, kültürel, sanatsal ve sportif faaliyetlerin düzenlenmesi |
| | Öğrencilerin yerel, ulusal ve uluslararası düzeydeki bilimsel, kültürel, sanatsal ve sportif faaliyetlere katılımlarının sağlanması |
| C-Araştırma – Geliştirme Faaliyetleri | Proje ve protokollerin uygulanması ve değerlendirilmesi |
| | Eğitim ve öğretimin geliştirilmesine yönelik araştırma ve geliştirme faaliyetlerinin yürütülmesi |
| | Yurt içi ve yurt dışında eğitim ve öğretim süreçlerine ilişkin gelişmelerin takip edilmesi |
| | Öğrenci ve öğretmenlerin değişim ve hareketlilik programlarından yararlanabilmeleri için gerekli iş ve işlemlerin yürütülmesi |
| D-Yönetim ve Denetim Faaliyetleri | Eğitim ve öğretime yönelik politikaların uygulanması |
| | Okulumuzun görev alanlarına ilişkin hukuksal iş ve işlemlerin yürütülmesi |
| | İstatistikî verilerin toplanması, analizi ve yayınlanması |
| | Stratejik plan ve performans programının hazırlanması, uygulanması izlenip değerlendirilmesi ve faaliyet raporunun hazırlanması |
| | Okulumuz faaliyetlerine yönelik bilgi edinme, talep, görüş ve önerilere ilişkin işlemlerin yürütülmesi |
| | Okulumuz bütçesine ilişkin iş ve işlemleri yürütülmesi |
| | Müdürlüğümüz faaliyetlerine yönelik bilgi edinme, talep, ihbar, şikâyet, görüş ve önerilere ilişkin işlemlerin yürütülmesi |
| E-İnsan Kaynakları Yönetimine İlişkin Faaliyetler | Öğretmenlerin mesleki gelişimlerine yönelik faaliyetlerin yürütülmesi |
| F-Fiziki ve Teknolojik Altyapı Hizmetlerine İlişkin Faaliyetler | Okul binası, taşınmazlara ilişkin her türlü yapım, bakım ve onarım işlerini yürütülmesi |
| | Okulun taşınır işlemlerin yürütülmesi |
| | Eğitim ve öğretim ortamlarının standartlara uygunluğunun sağlanması |
| | Eğitim ve öğretim teknolojilerinin öğrenme süreçlerinde etkin kullanılmasına yönelik çalışmaların yürütülmesi |

2.6. Paydaş Analizi

Kurumumuzun temel paydaşları öğrenci, veli ve öğretmen olmakla birlikte eğitimin dışsal etkisi nedeniyle okul çevresinde etkileşim içinde olunan geniş bir paydaş kitlesi bulunmaktadır. Paydaşlarımızın görüşleri anket, toplantı, dilek ve istek kutuları, elektronik ortamda iletilen önerilerde dâhil olmak üzere çeşitli yöntemlerle sürekli olarak alınmaktadır.



FATİH İLKOKULU VE ORTAOKULU MÜDÜRLÜĞÜ STRATEJİK PLANI (2024-2028)

“ÖĞRETMEN ,VELİ VE ÖĞRENCİ GÖRÜŞ VE DEĞERLENDİRMELERİ” ANKET FORMU

Fatih İlkokulu ve Ortaokulu Müdürlüğü 2024–2028 Stratejik Plan hazırlıkları çerçevesinde, idarenin geleceğinin şekillendirilmesinde paydaşların katkılarının beklendiği bu çalışmada kurumun mevcut durumuna ve gelecekte öngördüklerine yönelik görüş ve değerlendirmeleri büyük önem taşımaktadır. Ankette yer alan sorular, paydaş analizinde yer alması öngörülen konu başlıklarını içerecek şekilde düzenlenmiştir.

Bu anketin gerçekleştirilmesindeki amaç, kurumumuzun stratejik planı hazırlanırken sizlerin görüşleriyle sorunları, iyileştirmeye acık alanları tespit etmek ve çözüme yönelik stratejiler geliştirmektir. Emek ve katkılarınız için şimdiden teşekkür ederim.

Mustafa ERDOĞAN

Okul Müdürü

Öğretmen Anketi Sonuçları:

Okulumuzda görev yapan ilkokul sınıf öğretmenleri, İngilizce öğretmeni ve okulöncesi öğretmenine uygulanan anket sonuçları ve yüzdeler aşağıdaki gibidir.

| Sıra No | MADDELER | KATILMA DERECEŚİ | | | | |
|---------|---|------------------|------------------------|------------|--------------------|--------------|
| | | Katılıyorum | Kesinlikle Katılıyorum | Kararsızım | Kısmen Katılıyorum | Katılmıyorum |
| 1 | Okulumuzda alınan kararlar, çalışanların katılımıyla alınır. | 20 %91 | 2 %9 | | | |
| 2 | Kurumdaki tüm duyurular çalışanlara zamanında iletilir. | 20 %91 | 2 %9 | | | |
| 3 | Her türlü ödüllendirmede adil olma, tarafsızlık ve objektiflik esastır. | 21 %95 | 1 %5 | | | |
| 4 | Kendimi, okulun değerli bir üyesi olarak görürüm. | 21 %21 | 1 %5 | | | |
| 5 | Çalıştığım okul bana kendimi geliştirme imkânı tanımaktadır. | 12 %55 | 10 %45 | | | |
| 6 | Okul, teknik araç ve gereç yönünden yeterli donanıma sahiptir. | 18 %82 | 4 %18 | | | |
| 7 | Okulda çalışanlara yönelik sosyal ve kültürel faaliyetler düzenlenir. | 20 %91 | 2 %9 | | | |
| 8 | Okulda öğretmenler arasında ayrım yapılmamaktadır. | 21 %95 | 1 %5 | | | |
| 9 | Okulumuzda yerelde ve toplum üzerinde olumlu etki bırakacak çalışmalar yapılmaktadır. | 10 %45 | 5 %22 | 3 %14 | 4 %19 | |
| 10 | Yöneticilerimiz, yaratıcı ve yenilikçi düşüncelerin üretilmesini teşvik etmektedir. | 16 | 6 | | | |

| | | | | | | |
|----|---|---|-----------|----------|--|---------|
| | | %73 | %27 | | | |
| 11 | Yöneticiler, okulun vizyonunu, stratejilerini, iyileştirmeye açık alanlarını vs. çalışanlarla paylaşır. | 18 %82 | 3 %14 | 1 %4 | | |
| 12 | Okulumuzda sadece öğretmenlerin kullanımına tahsis edilmiş yerler yeterlidir. | 7 %32 | 9 %41 | 4 %18 | | 2 %9 |
| 13 | Alanıma ilişkin yenilik ve gelişmeleri takip eder ve kendimi güncellerim. | 12 %54 | 10 %46 | | | |
| 14 | Okulumuzun Olumlu (başarılı) ve Olumsuz (başarısız) Yönlerine İlişkin Görüşleriniz. | | | | | |
| | Olumlu (Başarılı) yönlerimiz | Olumsuz (başarısız) yönlerimiz | | | | |
| 1 | Temizliğe dikkat edilmesi | Okul donanım sıkıntısı | | | | |
| 2 | Güvenlik yönünden eksik bulunmaması | Spor salonu yok,kullanışlı amaçlı salon-konferans salonu yok. | | | | |
| 3 | İdare- öğretmen dayanışmasının bulunması | Okulun hazırbulunuşluk seviyesinin yetersiz olması | | | | |
| 4 | Kurum içi iletişimin iyi olması-Çalışanlar arası uyum | Öğrencilerin donanım eksikliği | | | | |
| 5 | Öğrenci sayısının sınıflar bazında az olması- Normal eğitim öğretimin olması | Öğrencilerin sosyal-kültürel –ekonomik durumlarının yetersizliği | | | | |
| 6 | Öğretmenlerin okul öğrencilerini sahiplenmesi (birlik –beraberlik) | Veli tutumları | | | | |
| 7 | | Kaynakların yetersizliği nedeniyle yeterli etkinlikler düzenlenememektedir. | | | | |

Veli Anketi Sonuçları:

Bütün velilerimizi kapsayacak şekilde uygulanmıştır.

| Sıra No | MADDELER | KATILMA DERECEŚİ | | | | | |
|---------|--|------------------|------------------------|------------|-------------|--------------------|--------------|
| | | Katılıyorum | Kesinlikle Katılıyorum | Kararsızım | Katılıyorum | Kısmen Katılıyorum | Katılmıyorum |
| 1 | İhtiyaç duyduğumda okul çalışanlarıyla rahatlıkla görüşebiliyorum. | %95 | | | | | |
| 2 | Bizi ilgilendiren okul duyurularımı zamanında öğreniyorum. | 220 | %2 | | | | |
| 3 | Öğrencimle ilgili konularda okulda rehberlik hizmeti alabiliyorum. | 5 | 0 | %1 | | | |
| 4 | Okula ilettiğim istek ve şikâyetlerim dikkate alınıyor. | 3 | %2 | | | | |
| 5 | Öğretmenler yeniliğe açık olarak derslerin işlenişinde çeşitli yöntemler kullanmaktadır. | 2 | | | | | |
| 6 | Okulda yabancı kişilere karşı güvenlik önlemleri alınmaktadır. | %95 | | | | | |
| 7 | Okulda bizleri ilgilendiren kararlarda görüşlerimiz dikkate alınır. | 220 | %2 | | | | |
| 8 | E-Okul Veli Bilgilendirme Sistemi ile okulun internet sayfasını düzenli olarak takip ediyorum. | 5 | 0 | | | | |
| 9 | Çocuğumun okulunu sevdiğini ve öğretmenleriyle iyi anlaşmışım düşünüyorum. | | %1 | | | | |
| 10 | Okul, teknik araç ve gereç yönünden yeterli donanıma sahiptir. | 3 | %2 | | | | |
| 11 | Okul her zaman temiz ve bakımlıdır. | 2 | | | | | |
| 12 | Okulun binası ve diğer fiziki mekânlar yeterlidir. | | | | | | %100 |
| 13 | Okulumuzda yeterli miktarda sanatsal ve kültürel faaliyetler düzenlenmektedir. | 230 | | | | | |

| | | |
|----|---|---|
| 14 | Okulumuzun Olumlu (başarılı) ve Olumsuz (başarısız) Yönlerine İlişkin Görüşleriniz. | |
| | Olumlu (Başarılı) yönlerimiz | Olumsuz (başarısız) yönlerimiz |
| 1 | Okulun temiz ve güvenli olması | Okulum direkt yola bağlantısının olması- güvenlik |

| | | sorunu |
|---|---|--|
| 2 | Güvenlik kamerasının olması | Güvenlik görevlisinin olmaması |
| 3 | Öğretmenlerin öğrencilere ilgisi ve başarılı çalışmalar | Spor salonu yok |
| 4 | Öğrencilerin okulu sevmesi | Kantine daha kaliteli ürünler satılmalı ve oyuncak türü ürünler olmamalı |
| 5 | Kültürel faaliyetler ve sosyal etkinlikler | Akıllı tahtanın olmaması , donanım eksikliği |
| 6 | Sınıf başına düşen öğrenci sayısının azlığı | Okul etkinlik ve faaliyetlerinin daha fazla olması |

Öğrenci Anketi Sonuçları:

Öğrenci anketleri 2,3 ve 4. Sınıflara dağıtılarak yapılmış olup sonuçları ve yüzdeler aşağıdaki şekilde olmuştur.

| Sıra No | MADDELER | KATILMA DERESESİ | | | | |
|---------|--|------------------|------------------------|------------------|--------------------|----------------|
| | | Katılıyorum | Kesinlikle Katılıyorum | Kararsızım | Kısmen Katılıyorum | Katılmıyorum |
| 1 | Öğretmenlerimle ihtiyaç duyduğumda rahatlıkla görüşebilirim. | %27,52 43 | %10,2 4 16 | %1, 28 2 | %0,64 1 | %1,2 8 2 |
| 2 | Okul müdürü ile ihtiyaç duyduğumda rahatlıkla konuşabiliyorum. | %21,76 34 | %12,8 20 | %1, 92 3 | %3,2 5 | %1,2 8 2 |
| 3 | Okulun rehberlik servisinden yeterince yararlanabiliyorum. | %3,2 5 | %8,32 13 | %7, 04 11 | %3,84 6 | %18, 5629 |
| 4 | Okula ilettiğimiz öneri ve isteklerimiz dikkate alınır. | %23,04 36 | %7,04 11 | %4, 48 7 | %2,56 4 | %3,8 6 6 |
| 5 | Okulda kendimi güvende hissediyorum. | %19,2 30 | %16,6 426 | %0, 64 1 | %0,64 1 | %3,8 6 6 |
| 6 | Okulda öğrencilerle ilgili alınan kararlarda bizlerin görüşleri alınır. | %12,8 20 | %13,4 421 | %12, 16 19 | 0 | %2,5 6 4 |
| 7 | Öğretmenler yeniliğe açık olarak derslerin işlenişinde çeşitli yöntemler kullanmaktadır. | %26,24 | %12,8 | %0, | %1,28 | |

| | | | | | | |
|----|--|--------------|--------------|---------------|------------|--------------|
| | | 41 | 20 | 64 | 2 | |
| | | | | 1 | | |
| 8 | Derslerde konuya göre uygun araç gereçler kullanılmaktadır. | %26,88 42 | %11,5 2 | %0, 64 | %1,92 3 | |
| 9 | Teneffüslerde ihtiyaçlarımı giderebiliyorum. | %12,8 25 | %11,5 218 | | %1,92 3 | %11, 5218 |
| 10 | Okulun içi ve dışı temizdir. | %30,08 47 | %6,4 10 | %0, 64 | %0,64 1 | %3,2 5 |
| 11 | Okulun binası ve diğer fiziki mekânlar yeterlidir. | %14,08 22 | %8,32 | %1, 28 | %12,1 6 | %6,4 10 |
| 12 | Okul kantininde satılan malzemeler sağlıklı ve güvenlidir. | %10,24 16 | %5,76 | %1, 92 | %3,84 6 | %19, 2 |
| 13 | Okulumuzda yeterli miktarda sanatsal ve kültürel faaliyetler düzenlenmektedir. | %17,28 27 | %5,76 | %3, 2 5 | %5,76 9 | %8,9 6 |

| | | |
|-----------|---|--|
| 14 | Okulumuzun Olumlu (başarılı) ve Olumsuz (başarısız) Yönlerine İlişkin Görüşleriniz. | |
| | Olumlu (Başarılı) yönlerimiz | Olumsuz (başarısız) yönlerimiz |
| 1 | Sınıf öğrenci sayısının azlığı ve ders işlenişinin rahatlığı | Tuvaletlerin eski oluşu |
| 2 | Öğretmenlerimizin ilgisi ve hoşgörülü olması. | Okulumuzun derslik sayısının az olması |
| 3 | Sınıflarımızın temiz olması. | Okulumuzun bahçe zeminin bozuk olması |
| 4 | | Güvenlik görevlisinin olmaması |
| 5 | | Kantinden alışverişin kolay olmaması |

2.7. Kurum İi Analiz

Okul Knyesi

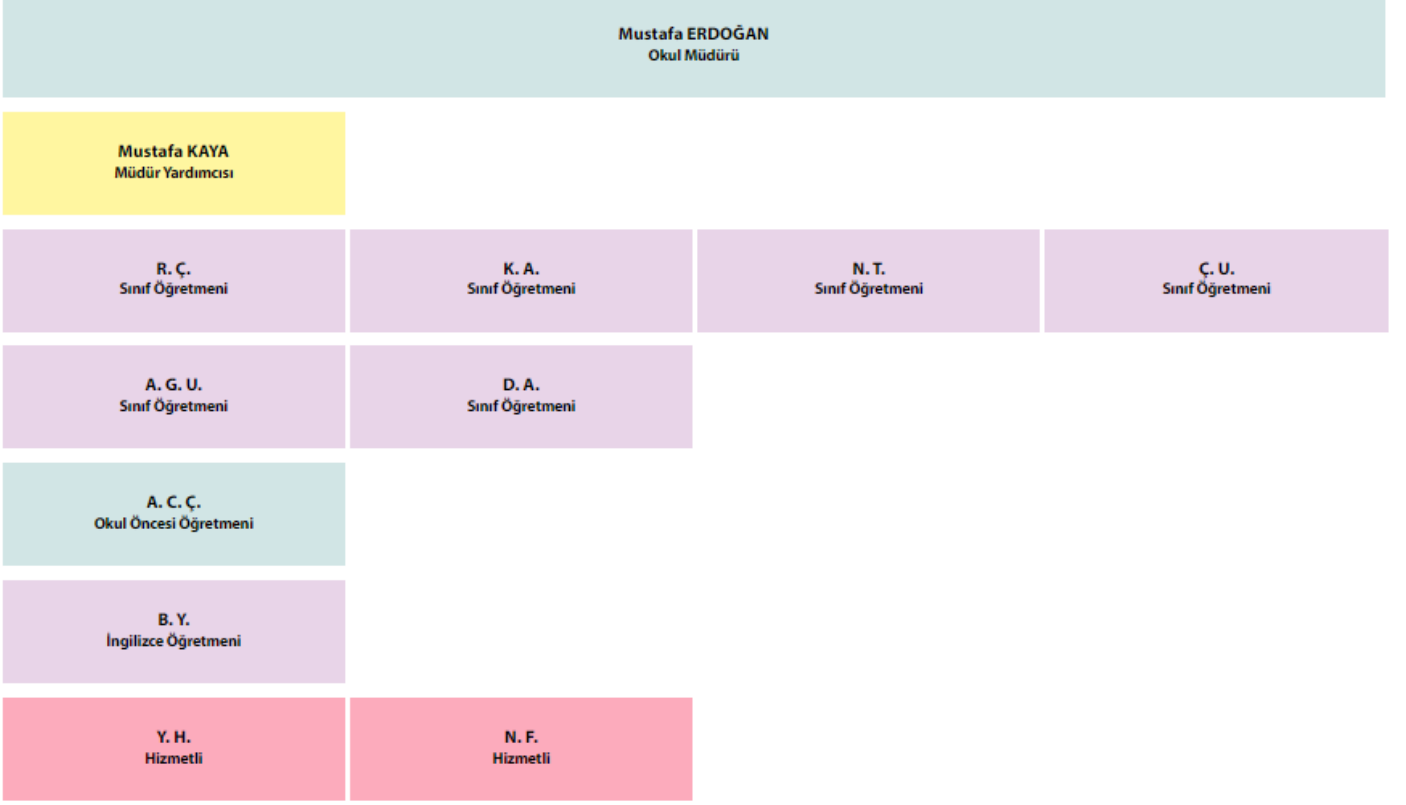
Okulumuzun temel girdilerine iliřkin bilgiler altta yer alan okul knyesine iliřkin tabloda yer almaktadır.

Temel Bilgiler Tablosu- Okul Knyesi

| | | | | | |
|---|--|--|---|--------|----|
| İli: ORDU | | İlesi: NYE | | | |
| Adres: | YUNUS EMRE MAH YUHUS EMRE CADDESİ NO/27 | Coğrafi Konum (link)*: | | | |
| Telefon Numarası: | 0452 323 7990 | Faks Numarası: | | | |
| e- Posta Adresi: | 738658@meb.k12.tr 7638655@meb.k12.tr | Web sayfası adresi: | fatihilkokulu.meb.k12.tr fatihortaokulu.meb.k12.tr | | |
| Kurum Kodu: | 738658 / 738655 | Öğretim Şekli: | TAM GN | | |
| Okulun Hizmete Giriř Tarihi: 1968 | | Toplam alıřan Sayısı * | 25 | | |
| Öğrenci Sayısı: | Kız | 114 | Öğretmen Sayısı | Kadın | 10 |
| | Erkek | 147 | | Erkek | 15 |
| | Toplam | 261 | | Toplam | 25 |
| Derslik Bařına Dřen Öğrenci Sayısı | :18 | Şube Bařına Dřen Öğrenci Sayısı | :18 | | |
| Öğretmen Bařına Dřen Öğrenci Sayısı | :14 | Şube Bařına 30'dan Fazla Öğrencisi Olan Şube Sayısı | :0 | | |
| Öğrenci Bařına Dřen Toplam Gider Miktarı* | 50 | Öğretmenlerin Kurumdaki Ortalama Görev Süresi | 10 Yıl | | |

TEŞKİLAT YAPISI
Şekil 3: Teşkilat Şeması

Fatih İlkokulu



Fatih Ortaokulu

Mustafa ERDOĞAN

Okul Müdürü

Mehmet KARAIŞMAİLOĞLU

Müdür Yardımcısı

S. C.

Türkçe Öğretmeni

Ş. O.

Türkçe Öğretmeni

S. K.

Sosyal Bilgiler Öğretmeni

D. A.

Matematik Öğretmeni

B. T. A.

Matematik Öğretmeni

F. B.

Fen Bilimleri Öğretmeni

E. U.

İngilizce Öğretmeni

B. Ş.

Bilişim Teknolojileri Öğretmeni

M. D.

Beden Eğitimi ve Spor Öğretmeni

F. G.

Görsel Sanatlar Öğretmeni

S. Y.

Teknoloji ve Tasarım Öğretmeni

K. Ç.

Özel Eğitim Öğretmeni

Y. Y.

Özel Eğitim Öğretmeni

Okulumuz Bina ve Alanları

Okulumuzun binası ile açık ve kapalı alanlarına ilişkin temel bilgiler altta yer almaktadır.

Okul Yerleşkesine İlişkin Bilgiler

| Okul Bölümleri * | | Özel Alanlar | Var | Yok |
|--|------|-------------------------|-----|-----|
| Okul Kat Sayısı | 3 | Çok Amaçlı Salon | X | |
| Derslik Sayısı | 14 | Çok Amaçlı Saha | | X |
| Derslik Alanları (m2) | 50 | Kütüphane | X | |
| Kullanılan Derslik Sayısı | 14 | Fen Laboratuvarı | | X |
| Şube Sayısı | 14 | Bilgisayar Laboratuvarı | X | |
| İdari Odaların Alanı (m2) | 25 | İş Atölyesi | | X |
| Öğretmenler Odası (m2) | 25 | Beceri Atölyesi | | X |
| Okul Oturum Alanı (m2) | 530 | Pansiyon | | X |
| Okul Bahçesi (Açık Alan)(m2) | 4500 | | | |
| Okul Kapalı Alan (m2) | 4500 | | | |
| Sanatsal, bilimsel ve sportif amaçlı toplam alan (m ²) | 0 | | | |
| Kantin (m2) | 10 | | | |
| Tuvalet Sayısı | 24 | | | |
| Diğer (.....) | | | | |

Sınıf ve Öğrenci Bilgileri

Okulumuzda yer alan sınıfların öğrenci sayıları alttaki tabloda verilmiştir.

| SINIFI | Kız | Erkek | Toplam |
|-----------|-----|-------|--------|
| ANASINIFI | 7 | 13 | 20 |
| 1/A | 11 | 9 | 20 |
| 1/B | 11 | 7 | 18 |
| 2/A | 8 | 9 | 17 |
| 2/B | 7 | 11 | 18 |
| 3/A | 13 | 17 | 30 |
| 4/A | 7 | 12 | 19 |

| SINIFI | Kız | Erkek | Toplam |
|-------------------------|------------|--------------|---------------|
| 5/A | 13 | 13 | 26 |
| 6/A | 6 | 13 | 19 |
| 6/B | 5 | 13 | 18 |
| 6-Hafif Düzey Otistik/A | 0 | 1 | 1 |
| 7/A | 11 | 14 | 25 |
| 8/A | 9 | 7 | 16 |
| 8/B | 6 | 5 | 11 |
| 8.Otistik Hafif/A | 0 | 1 | 1 |

Donanım ve Teknolojik Kaynaklarımız

Teknolojik kaynaklar başta olmak üzere okulumuzda bulunan çalışır durumdaki donanım malzemesine ilişkin bilgiye alttaki tabloda yer verilmiştir.

Teknolojik Kaynaklar Tablosu

| | | | |
|-------------------------------|----|--------------------------|---|
| Akıllı Tahta Sayısı | 14 | TV Sayısı | 0 |
| Masaüstü Bilgisayar Sayısı | 2 | Yazıcı Sayısı | 1 |
| Taşınabilir Bilgisayar Sayısı | 5 | Fotokopi Makinası Sayısı | 5 |
| Projeksiyon Sayısı | 1 | İnternet Bağlantı Hızı | |

Gelir ve Gider Bilgisi

Okulumuzun genel bütçe ödenekleri, okul aile birliği gelirleri ve diğer katkılarda dâhil olmak üzere gelir ve giderlerine ilişkin son iki yıl gerçekleşme bilgileri alttaki tabloda verilmiştir.

| Yıllar | Gelir Miktarı | Gider Miktarı |
|---------------|----------------------|----------------------|
| 2022 | 10.000 | 10.000 |
| 2023 | 20.000 | 18.000 |

POLİTİK, EKONOMİK, SOSYOKÜLTÜREL, TEKNOLOJİK, YASAL VE EKOLOJİK (PESTLE) ANALİZ

PESTLE analiziyle Okul Müdürlüğümüz üzerinde etkili olan veya olabilecek politik, ekonomik, sosyokültürel, teknolojik, yasal ve ekolojik dış etkenlerin tespit edilmesi amaçlanmıştır. Söz konusu etkenlerin tespit edilmesinde PESTLE matrisinden yararlanılmıştır.

Bu matriste PESTLE unsurları içerisinde gerçekleşmesi muhtemel olan hususlar ile bunların gerçekleşmesi durumunda Müdürlüğümüz için oluşturacağı potansiyel “fırsatlar ve tehditler” ortaya konulmuştur. Bu çalışmayla elde edilen bulgulara Tablo 6’da verilmiştir. Ayrıca; bu analiz sonucunda ortaya çıkan bulgular “tespit ve ihtiyaçlar” ile stratejilerin geliştirilmesi aşamasında kullanılmıştır.



yer

Tablo 7: PESTLE Analizi

| ETKENLER | Tespitler (Etkenler/Sorunlar) | İdareye Etkisi | | Ne Yapılmalı? |
|----------------------|--|---|---|--|
| | | Fırsatlar | Tehditler | |
| Politik | Ulusal/Uluslararası politik istikrarsızlıklar nedeniyle göç olgusunun eğitime etkisi | - | İlde mevcut olan öğrencilerin nitelikli eğitim alma fırsatını tehdit etmesi | Zorunlu göçmen öğrencilerin bizzat izlenmesi ve eğitimin niteliğine yönelik iyileştirici tedbirlerin alınması |
| Ekonomik | Cumhurbaşkanlığınca alınan tasarruf tedbirlerinin etkisi | Kamu kaynaklarının etkin, verimli ve yerinde kullanılmasına yönelik itici bir güç olması | İhtiyaçların karşılanmasında arzulanan seviyeye ulaşamaması | Fayda-maliyet analizi yapılarak kaynakların önceliklendirilmesi Alternatif bütçe dışı kaynaklar arayışlarına gidilmesi (Örneğin; projeler için) Katma değere dönüşebilecek ürünlere yönelik mesleki eğitim faaliyetlerinin desteklenmesi |
| Sosyokültürel | Bölgenin kültürel yapısının çocukların okula devamına etkisi | - | Çocukların okula devamsızlığı konusunda velilerin tutumu | Ailelerin bu hususta bilgilendirilmesi Okula devamlılığın veliler ve öğrenciler için daha cazip hâle getirilmesi |
| Teknolojik | Uzaktan eğitim teknolojisinin gelişimi | Eğitim ve öğretim sunumunda fiziki mekândan bağımsız olabilme Maliyet avantajının oluşması Dezavantajlı öğrencilere erişim imkânı Zaman tasarrufunun sağlanması | -dijital bağımlılık halinde olma tehlikesi -teknolojik temelli eğitim araçlarının kullanımı için yeterince hazır olamaması - aktif öğrenme yerine pasif öğrenme durumunda kalması | Uzaktan eğitim merkezlerinin fiziki kaynaklarının güncellenmesi Teknolojik gelişmelere yönelik Ar-Ge faaliyetlerinin desteklenmesi Uzaktan eğitime ilişkin teşviklerin sağlanması Karar vericilerin bilgilendirilmesi |
| Yasal | 5018 sayılı KMYKK kapsamında Program bütçe sistemine geçilmesi | Programların belirli politika, amaç ve hedeflerle ilişkilendirilerek kaynakların etkili, ekonomik ve verimli kullanılması | Kanun ile mevcut alışagelmış faaliyetler arasındaki uyumsuzluklar Program bütçenin uygulanmasına yönelik kurumsal kültür düzeyi | Program bütçe hakkında idarenin mali birimlerinde çalışanlara yönelik eğitim programlarının yürütülmesi |
| Çevresel | Depremlerin toplumun depreme karşı duyarlılığını artırması | Depremin olası etkilerinin azaltılması ve farkındalığın oluşturulması | Deprem hakkında toplumda verilmesi gereken eğitim ve farkındalık faaliyetlerinin dağınıklığı | Öğrenci ve velilere belli aralıklarla bilgilendirme eğitimlerinin düzenlenmesi Depremle ilgili projelere ağırlık verilmesi |

GÜÇLÜ YÖNLER, ZAYIF YÖNLER, FIRSATLAR VE TEHDİTLER

(GZFT) ANALİZİ



Durum analizi kapsamında kullanılacak temel yöntemlerden biri GZFT (Güçlü Yönler, Zayıf Yönler, Fırsatlar ve Tehditler) analizidir. GZFT analiziyle Müdürlüğümüzün başarısı üzerinde kilit role sahip faktörler tespit edilmiş ve stratejik kararlara esas teşkil edecek şekilde yorumlanmıştır.

Planlama yaklaşımının katılımcılık esası üzerine kurgulanması sebebiyle durum analizi aşamasında Müdürlüğümüz birimlerinden GZFT (Güçlü Yönler, Zayıf Yönler, Fırsatlar ve Tehditler) Analizi için veri sağlanmıştır.

Bu bağlamda veri toplama aracı geliştirilerek birimlerden, 2019-2023 yılları arasında tamamlanan faaliyetler, eklenecek faaliyet/icraat/projelere karar verilirken mevcut stratejik plan kapsamındaki hedefler ile birimlerce yürütülen makro düzeydeki faaliyet/icraat/projelerin göz önünde bulundurulması istenmiştir.

Müdürlüğümüzce yapılan GZFT Analizinde tespit edilen, Müdürlüğümüzün güçlü ve zayıf yönleri ile Müdürlüğümüz için fırsat ve tehdit olarak görülebilecek unsurlara Tablo 7’de yer verilmiştir.

Tablo 8: GZFT Analizi

GÜÇLÜ YÖNLER

- Farklı okullardan gelen öğrencilerden oluşması, okulda sosyal bir havuz oluşturmakta, öğrenciler arasında etkileşimi, empatiyi artırmaktadır.
- Çalışanların tecrübeli olması, yaş ortalamasının çok yüksek olmaması enerjisi yüksek, iş başarım

kabiliyeti fazla olan bir yapı oluşturmaktadır. Bu sayede başarılı çalışmalar ve projeler ortaya konulabilecektir.

- Öğretmen kadrosu okulun yeni olması nedeniyle okulunu sahiplenerek iş verimini artırmaktadır.
- Veli-Okul işbirliğinin kurulması, öğretmenler ile veliler arasındaki diyalogun üst seviyelerde olması velilerin okulunu ve sınıfını sahiplenmesini sağlamaktadır.
- Okul binasının yeni tadilattan geçirilmiş olması okul bütçe giderlerinde olumlu sonuçlar oluşturmaktadır
- Okulun yeni açılmasına rağmen donanım eksiklerinin tamamlanmış olması, Etkileşimli tahtaların olması eğitim öğretim ortamına olumlu yansımaktadır.
- Okulumuzun Kantin alanı ve etkinliklerde kiralanabilir salonunun olması okulun bütçe olarak rahatlamasını sağlamaktadır.
- Personel gideri olmaması nedeniyle bütçe kaynakları tamamen eğitim öğretim ihtiyaçlarının kullanımına sunulmaktadır.,
- Yönetimsel süreçlere öğretmenlerin dahil edilmesi, tüm paydaşlardan fikir alınarak birlikte hareket edilmesi okulumuzun en güçlü yanıdır.
- Çağın gerektirdiği teknolojik iletişim yöntemleri tüm paydaşlar arasında kullanılmaktadır

FIRSATLAR

- Milli Eğitim Bakanlığı tarafından okullara yönelik yenileşme çalışmaları, Düzenlenen Vizyon Belgesi ile yakın ve uzak hedeflerin belirlenmesi, eğitim imkânlarına erişimin kolaylaşması, farklı bakış açılarının üretilmesi olumlu gelişmeler yaşanmasını sağlamaktadır.
- Okulumuzun gelir-gider dengesi, personel giderinin olmaması, kiralanabilir alanları sayesinde sabit ve düzenli gelirlerinin olması ihtiyaçların düzenli olarak karşılanabilmesine imkân sağlamaktadır
- Sivil toplum örgütlerinin sağladığı katkılar
- Proje ve bilimsel etkinliklerin çeşitliliğinin artması
- Mevzuatın katılımcı anlayışla yenileştirilmesi
- MEB'in kalite ve misyon farklılaşması konusundaki yeni düzenlemeleri
- Eğitimde fırsat eşitliğine yönelik alınan tedbirlerin her geçen gün daha artırılması hususundaki çabalar
- Çevre bilincinin artırılması amacıyla yapılan projelerin yaygınlaştırılması

ZAYIF YÖNLER

- Okulun eğitim bölgesindeki kendi alanı dışından öğrenci alması
- Kadrolu yardımcı hizmetler personelinin tek olması
- Bazı velilerin sınıf ve okul ile ilgili konularda yersiz müdahalede bulunmaları
- Okul binasının Lise olarak tasarlanması
- Dersliklerin bir kısmının standart bir kısmının ise büyük olması
- Okul bahçesi 800 kapasiteli okulumuz için yeterli olmaması
- Eksik donanımların- eğitim öğretim araç gereçler
- Okulumuzun bütçe kaynaklarının yetersizliği

TEHDİTLER

- Eğitim politikalarında çok sık değişiklik yapılması ve eğitim sistemindeki düzenlemelere ilişkin pilot uygulamalardan alınan dönütlerin yetersizliği

- Personel Politikaları nedeniyle okulumuzdaki destek personel yetersizliği ve bunu telafi edebilecek hizmet alımında yaşanan kaynak sorunu
- Kültür, sanat ve spor alanlarında öğrencilerin derslerine alanlarında uzman olan öğretmenler yerine sınıf öğretmenlerinin girmesi
- Velilerin Sosyo-ekonomik düzeylerindeki farklılıklar.
- Eğitim ve öğretimde kullanılan cihaz ve makinelerin yüksek teknolojilere sahip olması nedeniyle bakım, onarımlarının pahalı olması dolayısıyla okulların maddi yönden zorlanması
- Genel bütçeden ayrılan payların okulun temel giderlerini karşılamada yetersiz kalması
- Medyanın (tv, internet, magazin, diziler vb.) öğrenciler üzerinde olumsuz etkilerinin olması
- İnsanların çocuklarının eğitime yönelik duyarlılıklarının aynı oranda olmaması. İl genelinde kırsal bölge ve sahil bölgesinin gelişmişlik düzeyindeki farklılık
- Teknoloji bağımlılığının çocuklar üzerindeki olumsuz etkilerinden olan hiperaktivite ve dikkat eksikliği gibi sorunların artması
- Sürekli gelişen ve değişen teknolojileri takip etme zorunluluğundan doğan maddi kaynak sorunu
- E-ortamın güvenliğinin tam sağlanamaması, yersiz, kötüye kullanımları ve yeni gelişen suçlar
- Mevzuatın açık, anlaşılır ve ihtiyaca uygun hazırlanmaması nedeniyle güncelleme ihtiyacının sıklıkla ortaya çıkması
- Mevzuatta buluna bazı maddelerin yorumlanmasında farklı görüşlerin ortaya çıkması
- Öğrencilerde yeterli çevre bilinci oluşturan çalışmaların yetersiz kalması

TESPİTLER VE İHTİYAÇLARIN BELİRLENMESİ

Tespitler ve sorun alanları önceki bölümlerde verilen durum analizi aşamalarında öne çıkan, durum analizini özetleyebilecek türde ifadelerden oluşmaktadır. İhtiyaçlar ise bu tespitler ve sorun alanları dikkate alındığında ortaya çıkan ihtiyaçları ve gelişim alanlarını ortaya koymaktadır.

Durum analizinde yer alan her bir bölümde yapılan analizler sonucunda belirlenmiş olan tespitler ve ihtiyaçlardan yola çıkılarak Müdürlüğümüzün stratejik planının mimarisi oluşturulmuştur.



2024-2028
STRATEJİK
PLANI

III BÖLÜM

GELECEĞE BAKIŞ

GELECEĞE BAKIŞ

Geleceğebakışbölümündemisyön,vizyonvetemeldeğerler;amaçlar,hedefler,performansgöstergeleri vestratejiler yer almaktadır.

MİSYON, VİZYON VE TEMEL DEĞERLER

Saygılı, duyarlı, dinleyen, izleyen, araştıran ve yorumlayan başarılı öğrenciler yetiştirmek.

Misyonumuz

Öğrencilerimizin açık fikirli, gelişim ve değişimi önceleyen, etik kurallar çerçevesinde topluma örnek ve insanlığa yararlı olan, liderlik vasıflarına sahip ve gerektiğinde risk almayı bilen bireyler olmalarını sağlamaktır

Vizyonumuz

Her alanda, öncü, yenilikçi, nitelikli bireyler yetiştirmek için 21. Yüzyıl becerileriyle donatılmış Türkiye Yüz Yılı hedeflerini baz alan kaliteli eğitim ortamları tasarlamak.

Temel Değerlerimiz

1. Fırsat eşitliği
2. Kültürel ve sanatsal duyarlılık
3. İnsan, toplum, bilim ve çevre duyarlılığı
4. Din, ahlak ve değerlere bağlılık
5. Hukuk ve adalet
6. Katılımcılık ve istişare kültürü
7. Tarafsızlık, hesap verebilirlik ve şeffaflık
8. Sorumluluk
9. Vatanseverlik
10. Liyakat



AMAÇ VE HEDEFLERE İLİŞKİN MİMARİ

Amaç 1 : Öğrencilerin eğitim öğretime etkin katılımlarıyla donanımlı olarak bir üst öğrenime geçişi sağlanacaktır.

Hedef 1.1 : Öğrenme kayıpları giderilecektir.

Amaç 2 : Millî, manevi ve kültürel değerler ile çağın gereklerine uygun bilgi, beceri, tutum ve davranışların öğrencilere kazandırılması sağlanacaktır.

Hedef 2.1 : Öğrencilerin kitap okumaları özendirilerek evrensel değerler, sağlıklı yaşam ve çevre bilinci temalarında etkinlik ve eğitimlere katılmaları teşvik edilecektir.

Amaç 3 : Eğitim ortamlarının fiziki imkânları geliştirilecektir.

Hedef 3.1 : Temel eğitimde okulların niteliğini arttıracak uygulama ve çalışmalara yer verilecektir.

Amaç 4 : Eğitim ortamlarının fiziki imkânları geliştirilecektir.

Hedef 4.1 : Öğrencilerin bilimsel, kültürel, sanatsal, sportif ve toplum hizmeti alanlarında ders dışı etkinliklere katılım oranı arttırılacaktır.

Hedef 4.2 : Öğrencilerin eğitim öğretime etkin katılımlarıyla donanımlı olarak bir üst öğrenime geçişi sağlanacaktır.

AMAÇ, HEDEF, GÖSTERGE VE STRATEJİLER

TEMA I: EĞİTİM VE ÖĞRETİME ERİŞİM

Eğitim ve öğretime erişim okullaşma ve okul terki, devam ve devamsızlık, okula uyum ve oryantasyon, özel eğitime ihtiyaç duyan bireylerin eğitime erişimi, yabancı öğrencilerin eğitime erişimi ve hayat boyu öğrenme kapsamında yürütülen faaliyetlerin ele alındığı temadır.

Stratejik Amaç A.1: Öğrencilerin eğitim öğretime etkin katılımlarıyla donanımlı olarak bir üst öğrenime geçişi sağlanacaktır.

Stratejik Hedef H.1. Öğrenme kayıpları giderilecektir.

Performans Göstergeleri

| No | PERFORMANS GÖSTERGESİ | Mevcut | HEDEF | | | | |
|--------|---|--------|-------|------|------|------|------|
| | | 2023 | 2024 | 2025 | 2026 | 2027 | 2028 |
| PG.1.1 | İlkokullarda Yetiştirme Programına dâhil olan öğrencilerin Türkçe kazanımlarına ulaşma oranı (%) | %50 | %60 | %70 | %80 | %90 | %10 |
| PG.1.2 | İlkokullarda Yetiştirme Programına dâhil olan öğrencilerin matematik kazanımlarına ulaşma oranı (%) | %50 | %60 | %70 | %80 | %90 | %100 |
| PG.1.3 | 20 gün ve üzeri özürsüz devamsızlık yapan öğrenci oranı (%) | - | - | - | - | - | - |
| PG.1.4 | 20 gün ve üzeri özürlü devamsızlık yapan öğrenci oranı (%) | | | | | | |

Stratejiler

| No | Eylem İfadesi | Eylem Sorumlusu | Eylem Tarihi |
|-------|--|-----------------------------------|-------------------|
| S1.1. | Öğrencilerin Türkçe dersindeki eksikleri tespit edilerek İYEP aracılığıyla akademik yeterliklerinin artırılması sağlanacaktır | Okul Stratejik Plan Ekibi | 01 Eylül-20 Mayıs |
| S1.2. | Öğrencilerin matematik derslerindeki eksikleri tespit edilerek İYEP aracılığıyla akademik yeterliklerinin artırılması sağlanacaktır. | Okul Stratejik Plan Ekibi | 01 Eylül-20 Mayıs |
| S1.3. | Uzaktan eğitim videoları aracılığıyla öğrencilerin tamamlayıcı ve destekleyici eğitim almaları sağlanacaktır. | Okul Stratejik Plan Ekibi | 01 Eylül-20 Mayıs |
| S1.4. | İYEP'in ders içeriklerine katkı sağlayacak etkinlik, okuma vb aktivitelerin zenginleştirilmesi sağlanacaktır. | Okul Stratejik Plan Ekibi | 01 Eylül-20 Mayıs |
| S1.6. | Öğrencilerin devamsızlık nedenleri tespit edilerek devamsızlığa neden olan etmenler giderilecektir | Rehberlik Servisi Okul İdaresi | 01 Eylül-20 Mayıs |

TEMA II: EĞİTİM VE ÖĞRETİMİN KALİTESİ

Eğitim ve öğretimde kalitenin artırılması başlığı esas olarak eğitim ve öğretim faaliyetinin hayata hazırlama işlevinde yapılacak çalışmaları kapsamaktadır.

Bu tema altında akademik başarı, sınav kaygıları, sınıfta kalma, ders başarıları ve kazanımları, disiplin sorunları, öğrencilerin bilimsel, sanatsal, kültürel ve sportif faaliyetleri ile istihdam ve meslek edindirmeye yönelik rehberlik ve diğer mesleki faaliyetler yer almaktadır.

Stratejik Amaç A.2: Millî, manevi ve kültürel değerler ile çağın gereklerine uygun bilgi, beceri, tutum ve davranışların öğrencilere kazandırılması sağlanacaktır.

Stratejik Hedef H.2: Öğrencilerin kitap okumaları özendirilerek evrensel değerler, sağlıklı yaşam ve çevre bilinci

temalarında etkinlik ve eğitimlere katılmaları teşvik edilecektir.

Performans Göstergeleri

| No | PERFORMANS GÖSTERGESİ | Mevcut | HEDEF | | | | |
|---------|--|--------|-------|------|------|------|------|
| | | 2023 | 2024 | 2025 | 2026 | 2027 | 2028 |
| PG 2.1. | Öğrenci başına okunan kitap sayısı | 20 | 25 | 30 | 35 | 40 | 45 |
| PG 2.2. | Sağlıklı ve dengeli beslenme ile ilgili verilen eğitime katılan öğrenci sayısı | 200 | 220 | 230 | 240 | 250 | 260 |
| PG 2.4. | Nezaket kurallarına yönelik verilen etkinliklere katılan öğrenci sayısı | 40 | 120 | 160 | 180 | 200 | 240 |

Stratejiler

| No | Eylem İfadesi | Eylem Sorumlusu | Eylem Tarihi |
|--------|---|------------------------------------|---------------------|
| S.2.1. | Okul kütüphanesi zenginleştirilecek, öğrencilerin kütüphaneden yararlanması sağlanacaktır. | Okul Yönetimi Okul Aile Birliği | 1 Ocak – 15 Haziran |
| S.2.2. | Türkçe dersinde ders saatinin bir bölümü okumaya ayrılacak ve okul müdürlüğüne planlanan zamanlarda okuma etkinlikleri düzenlenecektir. | Okul Yönetimi | 1 Ocak – 15 Haziran |
| S.2.3. | Serbest etkinlikler saati, öğrencilerin sanatsal, sportif ve kültürel faaliyetlere katılım sağlayacağı şekilde düzenlenecektir. | Okul Yönetimi | 1 Ocak – 15 Haziran |
| S.2.4. | Öğrencilere sağlıklı ve dengeli beslenmelerine yönelik bilgilendirme eğitimleri ve etkinlikler yapılacaktır. | Okul Yönetimi Rehberlik Servisi | 1 Ocak – 15 Haziran |
| S.2.6. | Öğrencilere, nezaket ve görgü kuralları konusunda eğitimler verilerek konuya ilişkin etkinlikler düzenlenecektir. | Rehberlik Servisi | 1 Ocak – 15 Haziran |

TEMA III: KURUMSAL KAPASİTE

Eğitim ve öğretim faaliyetlerinin daha nitelikli olarak verilebilmesi için okulumuzun kurumsal kapasitesi güçlendirilecektir.

Stratejik Amaç A.3: Eğitim ortamlarının fiziki imkânları geliştirilecektir.

Stratejik Hedef H.3 : Temel eğitimde okulların niteliğini arttıracak uygulama ve çalışmalara yer verilecektir

Performans Göstergeleri

| No | PERFORMANS GÖSTERGESİ | Mevcut | HEDEF | | | | |
|---------|---|--------|-------|------|------|------|------|
| | | 2023 | 2024 | 2025 | 2026 | 2027 | 2028 |
| PG.3.3. | İyileştirilen fiziki mekân (derslikler, spor salonu, kütüphaneler, atölyeler vb.) sayısı. | 14 | 6 | 8 | 10 | 12 | 14 |

Stratejiler

| No | Eylem İfadesi | Eylem Sorumlusu | Eylem Tarihi |
|--------|--|------------------------------------|---------------------|
| S.3.1. | Fiziki mekânların iyileştirilmesi için kamu idareleri, belediyeler ve işverenlerle iş birlikleri yapılacaktır. | Okul Yönetimi, Gönüllü öğretmenler | 15 Haziran-15 Eylül |
| S.3.2. | Atölye ve laboratuvarların iyileştirilmesi için sektör ile iş birlikleri yapılacaktır. | Okul Yönetimi Gönüllü veliler | 15 Haziran-15 Eylül |

TEMA IV: SOSYAL ETKİNLİK

Amaç 4 :A.4.Temel eğitimde ve ortaokul kademesinde öğrencilerin kaliteli eğitime erişimleri fırsat eşitliği temelinde artırılarak bilişsel, duyuşsal ve fiziksel olarak çok yönlü gelişimleri sağlanacak ve temel hayat becerilerini edinmiş öğrenciler yetiştirilecektir.

H.4. Öğrencilerin bilimsel, kültürel, sanatsal, sportif ve toplum hizmeti alanlarında ders dışı etkinliklere katılım oranı artırılabacaktır.

H.5. Okul bahçeleri çocukların geleneksel oyunlarla vakit geçirmelerini sağlayacak ve gelişimlerini destekleyecek şekilde etkin olarak kullanılacaktır.

PG.4.1. Okulda bir eğitim ve öğretim döneminde bilimsel, kültürel, sanatsal ve sportif alanlarda en az bir faaliyete katılan öğrenci oranı (%)

PG.4.2. Bir eğitim ve öğretim yılında en az iki toplum hizmeti faaliyetine katılan öğrenci oranı (%)

PG.4.3. Bir eğitim ve öğretim yılında yerel, ulusal ve uluslararası proje, yarışma vb. etkinliklere katılan öğrenci oranı (%)

PG.5.1. Okulda bir eğitim ve öğretim yılında geleneksel çocuk oyunları alt başlığında az bir faaliyete katılan öğrenci oranı (%)

PG.5.2. Okulda bir eğitim ve öğretim yılında geleneksel çocuk oyunlarına yönelik olarak düzenlenen alan/mezan sayısı

S.4.1. Her bir öğrencinin bir kulüp faaliyetinde aktif olarak yer alması sağlanarak kulüp faaliyetlerinin etkinliği artırılacaktır.

S.4.2. Öğrencilerin seviyelerine uygun olarak toplumsal sorunların çözümüne katkı sağlamak ve farkındalık oluşturmak amacıyla afet ve acil durum, çevre, eğitim, spor, kültür ve turizm, sağlık ve sosyal hizmetler alanlarında toplum hizmeti faaliyetlerine katılımları artırılacaktır. S.4.3. Okul bünyesinde yarışmalar düzenlenecektir.

S.4.4. Diğer kurum ve kuruluşlarla iş birliği içerisinde yürütülen bilimsel, sosyal, kültürel, sanatsal ve sportif alanlardaki faaliyetler artırılacaktır.

S.4.5. Okul bünyesinde etkinlikler düzenlenecektir.

S.4.6. Öğrencilerin yerel, ulusal ve uluslararası proje ve yarışmalara katılımları teşvik edilecektir.

S.4.7. E-okul sisteminde bulunan sosyal etkinlik modülünde gerçekleştirilen etkinlikler işlenecektir.

S.5.1. Okul bahçeleri geleneksel çocuk oyunlarına yönelik düzenlenecektir.

S.5.2. Öğrenci seviyesi ve öğretim programı kazanımlarına uygun olarak geleneksel çocuk oyunları ders içi etkinliklerde kullanılacaktır.

S.5.3. Eğitim- öğretim yılı içerisinde okullarda geleneksel çocuk oyunları şenliği yapılacaktır

| | | | | | | | | | | |
|---|---|--|-------------------------|-------------|-------------|-------------|-------------|-------------|-----------------------|----------------------|
| Amaç 1 | Öğrencilerin eğitim öğretime etkin katılımlarıyla donanımlı olarak bir üst öğrenime geçişi sağlanacaktır. | | | | | | | | | |
| Hedef 1.1 | Öğrenme kayıpları giderilecektir. | | | | | | | | | |
| Performans Göstergeleri | | Hedefe Etkisi (%) | Başlangıç Değeri | 2024 | 2025 | 2026 | 2027 | 2028 | İzleme Sıklığı | Rapor Sıklığı |
| PG 1.1. İlkokullarda Yetiştirme Programına dâhil olan öğrencilerin Türkçe kazanımlarına ulaşma oranı (%) | İlkokul | 33 | 35 | 40 | 50 | 55 | 60 | 95 | 6 Ay | 6 Ay |
| | Ortaokul | | 40 | 45 | 55 | 60 | 65 | 90 | 6 Ay | 6 Ay |
| PG 1.1.2 İlkokullarda Yetiştirme Programına dâhil olan öğrencilerin matematik kazanımlarına ulaşma oranı (%) | İlkokul | 33 | 40 | 40 | 50 | 50 | 60 | 70 | 6 Ay | 6 Ay |
| | Ortaokul | | 15 | 15 | 20 | 25 | 35 | 40 | 6 Ay | 6 Ay |
| PG 1.1.3. 20 gün ve üzeri özürsüz devamsızlık yapan öğrenci oranı (%) | İlkokul | 10 | 10 | 2 | 2 | 0 | 0 | 0 | 1 Yıl | 1 Yıl |
| | Ortaokul | | 15 | 3 | 3 | 0 | 0 | 0 | | |
| PG 1.1.4. 0 gün ve üzeri özürlü devamsızlık yapan öğrenci oranı (%) | İlkokul | 30 | 30 | 23 | 20 | 17 | 15 | 10 | 1 Yıl | 1 Yıl |
| | Ortaokul | | 35 | 30 | 28 | 25 | 20 | 15 | | |
| Riskler | Öğrencilerin ve velilerin bilimsel, kültürel, sanatsal ve sportif faaliyetlere ilişkin farkındalık düzeyinin bölgeler arasında farklılık göstermesi | | | | | | | | | |
| Stratejiler | S.1.1.1 | Öğrencilerin Türkçe dersindeki eksikleri tespit edilerek İYEP aracılığıyla akademik yeterliklerinin artırılması sağlanacaktır. | | | | | | | | |
| | S.1.1.2 | Öğrencilerin matematik derslerindeki eksikleri tespit edilerek İYEP aracılığıyla akademik yeterliklerinin artırılması sağlanacaktır. | | | | | | | | |
| | S.1.1.3 | Uzaktan eğitim videoları aracılığıyla öğrencilerin tamamlayıcı ve destekleyici eğitim almaları sağlanacaktır | | | | | | | | |
| | S.1.1.4 | İYEP'in ders içeriklerine katkı sağlayacak etkinlik, okuma vb aktivitelerin zenginleştirilmesi sağlanacaktır. | | | | | | | | |
| | S.1.1.5 | İYEP içerikleri öğrencinin hazır bulunuşluk seviyesi dikkate alınarak hazırlanacaktır. | | | | | | | | |
| Maliyet Tahmini | 5.000.00TL | | | | | | | | | |
| Tespitler | - Toplumda akademik başarıya yüksek değer atfedilmesi, - Öğrenciler ve öğretmenlerin yeterlilik temelli ölçme ve değerlendirme uygulamaları konusunda yeterli bilgi ve tecrübeye sahip olmaması. | | | | | | | | | |
| İhtiyaçlar | - Öğretmenlerin alternatif eğitim yöntem ve teknikleri konusunda eğitime alınmaları, - Öğretim programlarının konu alanları bazında yeterlilik temelli olarak tanımlanması. | | | | | | | | | |

| | | | | | | | | | | | |
|---|--|--|--------------------------|-------------------------|-------------|-------------|-------------|-------------|-------------|-----------------------|----------------------|
| Amaç 2 | Millî, manevi ve kültürel değerler ile çağın gereklerine uygun bilgi, beceri, tutum ve davranışların öğrencilere kazandırılması sağlanacaktır. | | | | | | | | | | |
| Hedef 2.1. | Öğrencilerin kitap okumaları özendirilerek evrensel değerler, sağlıklı yaşam ve çevre bilinci temalarında etkinlik ve eğitime katılmaları teşvik edilecektir. | | | | | | | | | | |
| Hedef2.1. (Ortaokul) | Öğrencilerin akademik başarılarıyla birlikte tasarım ve girişimcilik yönlerini artırmaya yönelik bütüncül çalışmalar yürütülecektir. | | | | | | | | | | |
| Performans Göstergeleri | | | Hedefe Etkisi (%) | Başlangıç Değeri | 2024 | 2025 | 2026 | 2027 | 2028 | İzleme Sıklığı | Rapor Sıklığı |
| PG 2.1. Öğrenci başına okunan kitap sayısı | İlkokul | 40 | 72 | 74 | 76 | 80 | 82 | 84 | 6 Ay | 6 Ay | |
| | Ortaokul | | 70 | 70 | 74 | 76 | 78 | 80 | 6 Ay | 6 Ay | |
| PG 2.2.Sağlıklı ve dengeli beslenme ile ilgili verilen eğitime katılan öğrenci sayısı | İlkokul | 45 | 99 | 99 | 100 | 100 | 100 | 100 | 6Ay | 6Ay | |
| | Ortaokul | | 99 | 99 | 100 | 100 | 100 | 100 | 6 Ay | 6 Ay | |
| PG 2.3. Çevre bilincinin artırılmasına yönelik verilen eğitime katılan öğrenci sayısı | İlkokul | 30 | 95 | 95 | 95 | 100 | 100 | 100 | 1 Yıl | 1 Yıl | |
| | Ortaokul | | 95 | 95 | 95 | 100 | 100 | 100 | 1 Yıl | 1Yıl | |
| PG 2.4. Nezaket kurallarına yönelik verilen etkinliklere katılan öğrenci sayısı | İlkokul | 35 | 95 | 95 | 100 | 100 | 100 | 100 | 1 Yıl | 1 Yıl | |
| | Ortaokul | | 95 | 95 | 100 | 100 | 100 | 100 | 1 Yıl | 1 Yıl | |
| PG 1.1Matematik dersi not ortalaması | Ortaokul | 33 | 30 | 35 | 40 | 45 | 50 | 60 | 1 Yıl | 1Yıl | |
| PG 1.2 Türkçe dersi not ortalaması | Ortaokul | 33 | 35 | 45 | 50 | 55 | 60 | 70 | 1 Yıl | 1 Yıl | |
| PG 1.3 Fen Bilimleri dersi not ortalaması | Ortaokul | 33 | 40 | 45 | 50 | 60 | 65 | 75 | 1 Yıl | 1Yıl | |
| PG 1.4 Sosyal Bilimler dersi not ortalaması | Ortaokul | 35 | 52 | 56 | 61 | 66 | 72 | 75 | 1 Yıl | 1Yıl | |
| PG 1.5 Yabancı dil dersi not ortalaması- | Ortaokul | 33 | 68 | 68 | 70 | 72 | 74 | 76 | 1Yıl | 1Yıl | |
| PG 1.7 Okulun katılım sağladığı ulusal ve uluslararası proje sayısı | Ortaokul | 33 | 2 | 4 | 5 | 5 | 7 | 10 | 6Ay | 6Ay | |
| PG 1.8 Okulun proje tasarımı ve uygulamalarına katılan öğrenci oranı | Ortaokul | 33 | 70 | 75 | 82 | 86 | 88 | 90 | 6Ay | 6 Ay | |
| Riskler | - Yabancı dil eğitimine ilişkin farkındalığın yeterli olmaması, - Yabancı dil eğitimine ilişkin dijital içeriklerin teminine yönelik maliyetlerin yüksek olması. | | | | | | | | | | |
| Stratejiler | S 1.2.1 | - Yeni kaynaklar ile öğrencilerin İngilizce konuşulan dünyayı deneyimlemesi sağlanacak ve dijital içerikler kullanılacaktır | | | | | | | | | |
| | S 1.2.2 | Yabancı dil eğitiminde öğretmenlerin nitelik ve yeterliliklerini yükseltecekleri eğitim programlarına katılımları teşvik edilecektir.. | | | | | | | | | |
| Maliyet Tahmini | 500.00TL | | | | | | | | | | |
| Tespitler | - Öğrencilerin yabancı dil becerilerini farklı alanlarda kullanmasını sağlayan disiplinler arası bir yaklaşımın olmaması, - Yabancı dil eğitiminin öğrencilerin bireysel farklılıkları ile öğretim kademeleri ve okul türlerini dikkate almayan tek tip bir yaklaşımla yapılması, - Öğrencilerin yabancı dil eğitimine destek olacak dijital içeriklerin ve platformların yetersiz olması, | | | | | | | | | | |
| İhtiyaçlar | - Yabancı dil eğitiminde ortaya konacak yeni yöntemler konusunda öğretmen eğitimlerinin yapılması, - Yabancı dil eğitimine yönelik dijital içeriklerin ve platformların geliştirilmesi, | | | | | | | | | | |

| | | | | | | | | | | |
|---|--|--|-------------------------|-------------|-------------|-------------|-------------|-------------|-----------------------|----------------------|
| Amaç 3 | Eğitim ortamlarının fiziki imkânları geliştirilecektir. | | | | | | | | | |
| Hedef 3 | Temel eğitimde okulların niteliğini arttıracak uygulama ve çalışmalara yer verilecektir. | | | | | | | | | |
| Performans Göstergeleri | | Hedefe Etkisi (%) | Başlangıç Değeri | 2024 | 2025 | 2026 | 2027 | 2028 | İzleme Sıklığı | Rapor Sıklığı |
| PG.3.3. İyileştirilen fiziki mekân (derslikler, spor salonu, kütüphaneler, atölyeler vb.) sayısı. | İlkokul | 35 | 0 | 2 | 4 | 5 | 6 | 7 | 6 Ay | 6 Ay |
| | Ortaokul | | 0 | 2 | 4 | 5 | 6 | 7 | 6 Ay | 6 Ay |
| Riskler | -İlkokul ve ortaokulun aynı binayı kullanması -Okul binasının kapasitesinin sınırlı olması -Fiziki mekânların iyileştirme çalışmalarının ekonomik boyutunun fazla olması | | | | | | | | | |
| Stratejiler | S.3.1. | Fiziki mekânların iyileştirilmesi için kamu idareleri, belediyeler ve işverenlerle iş birlikleri yapılacaktır. | | | | | | | | |
| | S.3.2. | Atölye ve laboratuvarların iyileştirilmesi için sektör ile iş birlikleri yapılacaktır. | | | | | | | | |
| Maliyet Tahmini | 30000.00TL | | | | | | | | | |
| Tespitler | -İyileştirilen fiziki mekânların öğrenciyi okula motive ettiği görüldü. -Okul iyileştirme çalışmalarının yapılması velinin okula ilgisini ve duyarlılığını arttırdı. -Belediye ve kamu idarelerinin aracılığı ile okulda yapılan iyileştirme çalışmalarının varlığı okulun eksiklerini gidermede destekleyici oldu. -Derslerin işlenmesinde sınıfların iyileştirilmesi çalışmaları ders verimine katkı sağladığı görüldü. | | | | | | | | | |
| İhtiyaçlar | -Eğitim ortamlarının fiziki imkanlarının yıldan yıla geliştirilebilmesi için sürekli kaynaklara ihtiyaç vardır. | | | | | | | | | |

| | | | | | | | | | | |
|--|---|--------------------------|-------------------------|-------------|-------------|-------------|-------------|-------------|-----------------------|----------------------|
| Amaç 4 | A.4.Temel eğitimde ve ortaokul kademesinde öğrencilerin kaliteli eğitime erişimleri fırsat eşitliği temelinde artırılarak bilişsel, duyuşsal ve fiziksel olarak çok yönlü gelişimleri sağlanacak ve temel hayat becerilerini edinmiş öğrenciler yetiştirilecektir. | | | | | | | | | |
| Hedef 4 | Öğrencilerin bilimsel, kültürel, sanatsal, sportif ve toplum hizmeti alanlarında ders dışı etkinliklere katılım oranı artırılacaktır. | | | | | | | | | |
| Hedef 5 | Okul bahçeleri çocukların geleneksel oyunlarla vakit geçirmelerini sağlayacak ve gelişimlerini destekleyecek şekilde etkin olarak kullanılacaktır. | | | | | | | | | |
| Performans Göstergeleri | | Hedefe Etkisi (%) | Başlangıç Değeri | 2024 | 2025 | 2026 | 2027 | 2028 | İzleme Sıklığı | Rapor Sıklığı |
| PG.4.1. Okulda bir eğitim ve öğretim döneminde bilimsel, kültürel, sanatsal ve sportif alanlarda en az bir faaliyete katılan öğrenci oranı (%) | İlkokul | 40 | 20 | 20 | 30 | 45 | 60 | 70 | 6 Ay | 6 Ay |
| | Ortaokul | | 25 | 25 | 30 | 45 | 60 | 70 | 6 Ay | 6 Ay |
| PG.4.2. Bir eğitim ve öğretim yılında en az iki toplum hizmeti faaliyetine katılan öğrenci oranı (%) | İlkokul Ortaokul | 30 | 10 10 | 14 14 | 17 17 | 20 20 | 25 25 | 30 30 | 6Ay 6Ay | 6Ay 6Ay |
| PG.4.3. Bir eğitim ve öğretim yılında yerel, ulusal ve uluslararası proje, yarışma vb. etkinliklere katılan öğrenci oranı (%) | İlkokul Ortaokul | 30 | 26 30 | 28 32 | 30 34 | 32 38 | 36 40 | 38 42 | 6Ay 6Ay | 6Ay 6Ay |
| PG.5.1. Okulda bir eğitim ve öğretim yılında geleneksel çocuk oyunları alt başlığında az bir faaliyete katılan öğrenci oranı (%) | İlkokul Ortaokul | 40 | 45 45 | 65 65 | 75 75 | 85 85 | 95 95 | 98 98 | 6Ay 6Ay | 6Ay 6Ay |

| | | | | | | | | | | |
|--|---|---|--------|--------|--------|--------|--------|--------|------------|------------|
| PG.5.2. Okulda bir eğitim ve öğretim yılında geleneksel çocuk oyunlarına yönelik olarak düzenlenen alan/mekan sayısı | İlkokul Ortaokul | | 1 1 | 2 2 | 3 3 | 4 4 | 4 4 | 4 4 | 6Ay 6Ay | 6Ay 6Ay |
| Riskler | -Oyun alanlarında öğrencilerde sakatlanmalar olabilir. | | | | | | | | | |
| Stratejiler | S.4.1. | Her bir öğrencinin bir kulüp faaliyetinde aktif olarak yer alması sağlanarak kulüp faaliyetlerinin etkinliği artırılabılır. | | | | | | | | |
| | S.4.2. | Öğrencilerin seviyelerine uygun olarak toplumsal sorunların çözümüne katkı sağlamak ve farkındalık oluşturmak amacıyla afet ve acil durum, çevre, eğitim, spor, kültür ve turizm, sağlık ve sosyal hizmetler alanlarında toplum hizmeti faaliyetlerine katılımları artırılabılır. | | | | | | | | |
| | S.4.3. | Okul bünyesinde yarışmalar düzenlenecektir. | | | | | | | | |
| | S.4.4. | Diğer kurum ve kuruluşlarla iş birliği içerisinde yürütülen bilimsel, sosyal, kültürel, sanatsal ve sportif alanlardaki faaliyetler artırılabılır. | | | | | | | | |
| | S.4.5. | Okul bünyesinde etkinlikler düzenlenecektir. | | | | | | | | |
| | S.4.6. | Öğrencilerin yerel, ulusal ve uluslararası proje ve yarışmalara katılmaları teşvik edilecektir. | | | | | | | | |
| | S.4.7. | E-okul sisteminde bulunan sosyal etkinlik modülünde gerçekleştirilen etkinlikler işlenecektir. | | | | | | | | |
| | S.5.1. | Okul bahçeleri geleneksel çocuk oyunlarına yönelik düzenlenecektir. | | | | | | | | |
| | S.5.2. | Öğrenci seviyesi ve öğretim programı kazanımlarına uygun olarak geleneksel çocuk oyunları ders içi etkinliklerde kullanılacaktır. | | | | | | | | |
| S.5.3. | Eğitim- öğretim yılı içerisinde okullarda geleneksel çocuk oyunları şenliği yapılacaktır. | | | | | | | | | |
| Maliyet Tahmini | 10.000.TL | | | | | | | | | |
| Tespitler | Öğrencilerde ,okul "eğlenceli yaşam alanı" düşüncesi oluşur . Öğrencilerin birbiri ile daha koordineli hareket etme becerisi oluşur. | | | | | | | | | |
| İhtiyaçlar | Yapılacak etkinliklere velilerin destek olması gerekir. | | | | | | | | | |

Hedefi Gerçekleştirmek İçin Yapılacak Eylemler

| Eylem No | Yapılacak Çalışmalar | Eylem Sorumlusu | Eylem Tarihi |
|----------|--|-----------------|--------------------------|
| 3.1.1. | Okul Web sitesinin kullanım oranını artırmaya yönelik çalışmalar ve bilgilendirmeler yapılacak | Okul İdaresi | Eğitim Öğretim Süresince |
| 3.1.2. | İş sağlığı ve güvenliği kapsamında alınacak tedbirler konusunda tüm imkalar kullanılacaktır. | Okul İdaresi | Eğitim Öğretim Süresince |
| 3.1.3. | Okul servis denetimlerinin belli sıklıkla ve titizlikle yapılması sağlanacaktır. | Okul İdaresi | Eğitim Öğretim Süresince |
| 3.1.4. | Okul fiziki şartları ve temizliği tüm imkânların kullanımı ile iyileştirilecektir. | Okul İdaresi | Eğitim Öğretim Süresince |
| 3.1.5. | Okul faaliyetleri ve gerekli veli bilgilendirme araçları aktif kullanılacaktır. | Okul İdaresi | Eğitim Öğretim Süresince |
| 3.1.6. | Öğrencilerin gelişimini destekleyici daha fazla alanlar oluşturulacaktır. | Okul İdaresi | Eğitim Öğretim Süresince |
| 3.1.7 | Geleceğin Labarotuar Sınıflarının kurulumu için alternatif kaynakların hayata geçirilmesi | Okul İdaresi | Eğitim Öğretim Süresince |



2024-2028
STRATEJİK
PLANI

IV. . BÖLÜM

MALİYETLENDİRME

MALİYETLENDİRME

2024-2028 Stratejik Planı Faaliyet/Proje Maliyetlendirme Tablosu

| Kaynak Tablosu | 2024 | 2025 | 2026 | 2027 | 2028 | Toplam |
|-------------------------------------|-------|-------|-------|-------|-------|--------|
| Genel Bütçe | | | | | | |
| Valilikler ve Belediyelerin Katkısı | - | - | - | - | - | |
| Diğer (Okul Aile Birlikleri) | 20000 | 30000 | 40000 | 45000 | 50000 | 55000 |
| TOPLAM | 20000 | 30000 | 40000 | 45000 | 50000 | 55000 |



2024-2028
STRATEJİK
PLANI

V. BÖLÜM

İZLEME VE DEĞERLENDİRME

İZLEME VE DEĞERLENDİRME

Okulumuz Stratejik Planı izleme ve değerlendirme çalışmalarında 5 yıllık Stratejik Planın izlenmesi ve 1 yıllık gelişim planının izlenmesi olarak ikili bir ayrıma gidilecektir.

Stratejik planın izlenmesinde 6 aylık dönemlerde izleme yapılacak denetim birimleri, il ve ilçe millî eğitim müdürlüğü ve Bakanlık denetim ve kontrollerine hazır halde tutulacaktır.

Yıllık planın uygulanmasında yürütme ekipleri ve eylem sorumlularıyla aylık ilerleme toplantıları yapılacaktır. Toplantıda bir önceki ayda yapılanlar ve bir sonraki ayda yapılacaklar görüşülüp karara bağlanacaktır.

MEB 2024-2028 STRATEJİK PLANI İZLEME VE DEĞERLENDİRME MODELİ

Stratejik planlarda yer alan amaç ve hedeflere ulaşma durumlarının tespiti ve bu yolla stratejik planlardaki amaç ve hedeflerin gerçekleştirilebilmesi için gerekli tedbirlerin alınması izleme ve değerlendirme ile mümkün olmaktadır. İzleme, stratejik plan uygulamasının sistematik olarak takip edilmesi ve raporlanmasıdır. Değerlendirme ise uygulama sonuçlarının amaç ve hedeflere kıyasla ölçülmesi ve söz konusu amaç ve hedeflerin tutarlılık ve uygunluğunun analizidir.

İdarelerin kurumsal yapılarının kendine has farklılıkları izleme ve değerlendirme süreçlerinin de farklılaşmasını beraberinde getirmektedir. Eğitim idarelerinin ana unsurunun girdi ve çıktılarının insan oluşu, ürünlerinin değerinin kısa vadede belirlenememesine ve insan unsurundan kaynaklı değişkenliğin ve belirsizliğin fazla olmasına yol açmaktadır. Bu durumda sadece nicel yöntemlerle yürütülecek izleme ve değerlendirmelerin eğitsel olgu ve durumları açıklamada yetersiz kalabilmesi söz konusudur. Nicel yöntemlerin yanında veya onlara alternatif olarak nitel yöntemlerin de uygulanmasının daha zengin ve geniş bir bakış açısı sunabileceği belirtilebilir.

Şehit Gökhan Demir İlkokulu Müdürlüğü 2024-2028 Stratejik Planı'nın izlenmesi ve değerlendirilmesi uygulamaları, Şehit Gökhan Demir İlkokulu Müdürlüğü 2019-2023 Stratejik Planı İzleme ve Değerlendirme Modeli'nin geliştirilmiş sürümü olan Şehit Gökhan Demir İlkokulu Müdürlüğü 2024-2028 Stratejik Planı İzleme ve Değerlendirme Modeli çerçevesinde yürütülecektir. İzleme ve değerlendirme sürecine yön verecek temel ilkeler katılımcılık, saydamlık, sonuçları iletme (geri bildirim), hesap verebilirlik, bilimsellik, tutarlılık ve nesnellik olarak ifade edilebilir.

Belirtilen temel ilkeler ve veri analiz yöntemleri doğrultusunda Şehit Gökhan Demir İlkokulu Müdürlüğü 2024-2028 Stratejik Planı İzleme ve Değerlendirme Modeli'nin çerçevesini;

1. Performans göstergeleri ve stratejiler bazında gerçekleşme durumlarının belirlenmesi,
2. Performans göstergelerinin gerçekleşme durumlarının hedeflerle kıyaslanması,
3. Stratejiler kapsamında yürütülen faaliyetlerin Müdürlük faaliyet alanlarına dağılımının belirlenmesi,
4. Sonuçların raporlanması ve paydaşlarla paylaşımı,
5. Hedeflerden sapmaların nedenlerinin araştırılması,
6. Alternatiflerin ve çözüm önerilerinin geliştirilmesi süreçleri oluşturmaktadır.

İZLEME VE DEĞERLENDİRME

SÜRECİNİN İŞLEYİŞİ

İzleme ve değerlendirme sürecinin işleyişi ana hatları ile aşağıdaki şekilde özetlenmiştir. Şehit Gökhan Demir İlkokulu Müdürlüğü 2024–2028 Stratejik Planı’nda yer alan performans göstergelerinin gerçekleşme durumlarının tespiti yılda iki kez yapılacaktır. Ara izleme olarak nitelendirilebilecek yılın ilk altı aylık dönemini kapsayan birinci izleme kapsamında, OMEMBİS Stratejik Plan Modülü vasıtasıyla, performans göstergeleri ve stratejiler ile ilgili gerçekleşme durumlarına ilişkin veriler toplanarak konsolide edilecektir. Performans hedeflerinin gerçekleşme durumları hakkında hazırlanan “Stratejik Plan İzleme Raporu” kurum içi paydaşların görüşüne sunulacaktır. Bu aşamada amaç, varsa öncelikle yıllık hedefler olmak üzere, hedeflere ulaşılmasının önündeki engelleri ve riskleri belirlemek ve yıllık hedeflere ulaşılmasını sağlamak üzere gerekli görülebilecek tedbirlerin alınmasıdır.

Şekil 5: İzleme ve Değerlendirme Süreci



Yılın tamamına ilişkin ikinci izleme kapsamında ise OMEMBİS Stratejik Plan Modülü vasıtasıyla, performans göstergeleri ve stratejiler ile ilgili yıl sonu gerçekleştirme durumlarına ait veriler toplanarak konsolide edilecektir.

Stratejik Plan Değerlendirme Raporu, üst yönetici başkanlığında yapılan değerlendirme toplantısında stratejik planın kalan süresi için hedeflere nasıl ulaşılabileceğine ilişkin alınacak gerekli önlemleri de içerecek şekilde nihai hâle getirilerek Hedeflerin ve ilgili performans göstergeleri ile risklerin takibi, hedeften sorumlu birimin harcama yetkisinin; hedeflerin gerçekleştirme sonuçlarının harcama birimlerinden alınarak konsolide edilmesi, analizi, değerlendirilmesi ve üst yöneticiye sunulması ise Strateji Geliştirme Biriminin sorumluluğundadır.

PERFORMANS GÖSTERGELERİ

Şehit Gökhan Demir İlkokulu Müdürlüğü 2024-2028 Stratejik Planı'nda belirlenen hedeflere ne ölçüde ulaşıldığını ortaya koyabilecek yeterli sayıda ve nitelikte performans göstergeleri kullanılmıştır. Stratejik planda, izleme ve değerlendirme faaliyetlerinin etkili bir şekilde gerçekleştirilmesi için performans göstergelerinden yararlanılmıştır. Performans göstergelerinin izlenmesinde standartlaşmanın sağlanması ve güvenilirliğin temin edilmesi önemli bir konudur. Bu sebeple performans göstergelerinin kimlik kartı olarak nitelendirilebilecek "Performans Göstergesi Kartı" geliştirilmiştir. Müdürlüğümüze özgü geliştirilen performans göstergesi kartı ile her bir performans göstergesinin kavramsal çerçevesi, veri kaynağı, kapsamı, veri temin dönemi, hesaplama yöntemi gibi bilgiler kayıt altına alınarak gösterge bilgi tablosunda toplanmıştır. Bu yolla performans göstergelerine ilişkin izleme verilerinin güvenilirliğinin ve karşılaştırılabilirliğinin güvence altına alınması sağlanmıştır.



ÜNİYE

İLÇE MİLLÎ EĞİTİM MÜDÜRLÜĞÜ

